

ERCSI EGÉSZSÉGÜGYI NONPROFIT KFT.

TŰZVÉDELMI SZABÁLYZAT

2451 Ercsi, Esze Tamás u. 14.



ERCSI
JÁRÓBETEG
SZAKELLÁTÓ
EGÉSZSÉGÜGYI
KÖZPONT
KÖZHASZNÚ
NONPROFIT KFT.

Készítette:

Zrufkó István
+36-20-475-6453
Szent István Egyetem
Ybl Miklós Építéstudományi Kar
1146 Budapest, Thököly út 74.
Építőmérnök – Tűz- és katasztrófavédelmi spec.
Sorsz.: PT C 045017
Kiállítás dátuma: 2011.06.28.

.....
2021.

A tűz elleni védekezésről, a műszaki mentésről és a tűzoltóságról szóló 1996. XXXI. törvény 19.§ (1) bekezdésében, valamint a végrehajtására kiadott módosított 30/1996 BM rendeletben foglaltak alapján figyelembe véve a 54/2014. (XII. 5.) BM rendelettel életbelépett Országos Tűzvédelmi Szabályzat előírásait kiadom az alábbi

T Ű Z V É D E L M I S Z A B Á L Y Z A T O T .

A szabályzat hatálya kiterjed az ERCSI EGÉSZSÉGGKÖZPONT NONPROFIT KFT. 2451 ercsi, Esze Tamás u. 14. alatti létesítményére.

Elrendelem az egészségügyi központ valamennyi vezetőjének és munkavállalójának a jelen szabályzatban foglaltak maradéktalan betartását.

Előírásainak betartása az ott dolgozó és tartózkodó személyekre nézve egyaránt kötelező.

A tűzvédelmi jogszabályokban, szabványokban és jelen szabályzatban előírtak megszegése fegyelmi, illetve szabálysértési, valamint büntetőjogi eljárást vonhat maga után, illetve tűzvédelmi bírság kiszabására is van lehetőség.

Ezen szabályzat a kiadása napján lép életbe és visszavonásig érvényes.

A szabályzat kiadásával egy időben hatályát veszti a korábban kiadott Tűzvédelmi Szabályzat.

A szabályzatot szükség szerint, de legalább két évente felül kell vizsgálni, és a bekövetkezett jogszabályi, technológiai illetve szervezeti változásoknak megfelelő módosításokat el kell végezni.

Ercsi, 2021. 09. 16.

.....

Bukovi Mária
Ügyvezető igazgató

1. fejezet Tűzvédelmi szervezet

1. / A tűzvédelmi szervezet ismertetése (feladata, felépítése, működésének és irányításának rendje)
 - a. / Az egészségügyi központ a Pest megyei Katasztrófavédelmi Igazgatóság illetékességi területén fekszik. A létesítmény területén ellenőrizni, engedélyezési ügyekben szakhatóságként eljárni, tűzvizsgálatot lefolytatni, lezárni csak az említett Hatóság és kirendeltségének képviselője jogosult.
 - b. / Épület és rendeltetésének ismertetése:

Az intézményben 57 fő munkavállaó, valamint technikai személyzet (továbbiakban: vezetők, dolgozók) van jelen. További 1 fő biztonsági szolgálatot ellátó személy (külcéges).

- c. / Az önkormányzati és létesítményi tűzoltóságokra, valamint a hivatásos tűzoltóság, önkormányzati tűzoltóság és önkéntes tűzoltó egyesület fenntartásához való hozzájárulásra vonatkozó szabályokról szóló 239/2011. (XI. 18.) Korm. rendelet figyelembevételével az egészségügyi központ létesítményi tűzoltóság működtetésére nem kötelezett.
- d. / Az egészségügyi központban a betegszervezés miatt a menekülésben korlátozott személyek létszáma **egyidőben nem haladja meg a 20 főt, de legfeljebb 100 főt ezért** a 9/2015.(III.25) BM rendelet 7. § (1) bekezdése dc) pontjában foglaltak alapján: *„amelyben menekülésben korlátozott személyek elhelyezése, ellátása, kezelése, nevelése, oktatása, gondozása történik és e személyek egyidejű létszáma meghaladja a 20 főt, de legfeljebb 100 főt.”* nincs szükség középszintű tűzvédelmi szakképesítéssel rendelkező személyt minimum havi 8 órában kell foglalkoztatni. (OTSZ alapján menekülésben korlátozott személy: olyan személy, aki életkora - 0-10 éves vagy 65 év feletti -, értelmi vagy fizikai-egészségi állapota alapján, esetleg külső korlátozás miatt önálló menekülésre nem képes) A betegszervezés előzetes időpontfoglalás alapján történik, így az egyes szakrendeléseken nem történik meg indokolatlan betegfeltorlódás.
- e. / Az egészségügyi központ a tűzvédelmi feladatainak maradéktalan ellátása érdekében, a tűzvédelmi szabályzatban meghatározott feladatok ellátására az intézményvezetője írásban megjelöli továbbá taglalja a személyek által végzett tevékenységeket. A megbízottak a tűzvédelmi eszközök/berendezések üzemeltetői ellátása. Ezen feladatokat külső vállalkozó is elláthatja. A külső vállalkozó közvetlen az intézmény

fenntartójának vezetője fele tartozik beszámolni, munkáját a szerződésben, illetve jelen szabályzatban rögzítettek alapján köteles végezni.

- f. / A tüzesetek megelőzése, az ebből adódható halálesetek, sérülések elkerülése és a keletkező károk mérséklése érdekében az egészségügyi központ területén a tűzvédelmet érintő feladatokat, azok végrehajtását az alábbiak szerint rendelem el.
2. / Az intézményvezető tűzvédelmi feladatai
- a. / Felelős azért, hogy az 1996. évi XXXI. törvény 19.§ (3) - bekezdésben előírt kötelezettségének eleget téve, megfelelő tűzvédelmi képesítéssel rendelkező tűzvédelmi szakembert alkalmazzon, illetve szolgáltatás igénybevételével gondoskodjon a tűzvédelme biztonságáról.
 - b. / A létesítmény területén tartott belső és hatósági tűzvédelmi ellenőrzéseken feltárt hiányosságok, szabálytalanságok megszüntetésére a szükséges intézkedést megteszi.
 - c. / Gondoskodik, arról, hogy a tűzvédelmi helyzetre kiható olyan tevékenységet, amely a kockázati osztály megváltoztatását teszi szükségessé, vagy a raktározás, termelés kapacitásának 15%-kal történő növelését eredményezi, a tevékenység megkezdése előtt legalább tizenöt nappal a tűzvédelmi hatóságnak be legyen jelentve.
 - d. / Gondoskodnia kell arról, hogy a gazdálkodó szervezettel kapcsolatba kerülők (külső munkavállalók stb.) a rájuk vonatkozó mértékben a Szabályzat tartalmát megismerjék.
 - e. / Biztosítja a feltételeket a dolgozók tűzvédelmi oktatásának megtartására.
 - f. / Az intézményvezető időszakosan szakvéleményt kér egy tűzvédelmi szakértőn keresztül, aki figyelemmel kíséri a tűzvédelmi jogszabályokban, szabványokban és a jelen tűzvédelmi szabályzatban foglaltak érvényre jutását. A szabályok megsértőivel szemben munkáltatói felelősségre vonást kezdeményez.
 - g. / Az alkalmoszerű tűzveszélyes tevékenység végzéséhez írásos engedélyt ad ki a jelen tűzvédelmi szabályzatban leírtak szerint, illetve írásban megbízza az erre feljogosított személyt.
 - h. / Biztosítja a létesítmény tűzvédelmi berendezéseinek ellenőrzésére, felülvizsgálatára, javítására, és a biztonságtechnikai felülvizsgálatok elvégzésére a szükséges feltételeket, alkalmazotti, illetve szerződéses jogviszonyokon keresztül.

- i. / Hatáskörén belül felelősségre vonja a tűzvédelmi szabálytalanságokat elkövető személyeket.
- j. / Közvetlen tűz és robbanásveszély esetén intézkedik a veszélyes tevékenység leállítására.
- k. / A tűzvédelmi ismeretekkel nem rendelkező dolgozót, amennyibe azokat nem hajlandó elsajátítani a munkától eltiltja.
- l. / A létesítmény területén történt tüzeseteket haladéktalanul jelenti a területileg illetékes katasztrófavédelmi igazgatóságnak (tűzoltóságnak). A tűzoltóság beavatkozása nélkül eloltott, az emberi beavatkozás nélkül megszűnt tüzet is be kell jelenteni.
- m. / Az esetleges tévés jelzések ismételt kialakulására intézkedést hoz.
- n. / Az intézményfenntartóval egyeztetett módon, biztosítja a tűzvédelmi szervezet, és a tűzvédelmi berendezések működtetéséhez szükséges finanszírozását.

Ezen belül feladata:

- * a tűzvédelmi szervezet működtetéséhez a személyi kifizetésekre,
 - * oktatással képzéssel, gyakorlatokkal kapcsolatos költségekre,
 - * a létesítmény tűzvédelmi berendezéseinek ellenőrzésére, javítására,
 - * a biztonságtechnikai felülvizsgálatok elvégzésére,
 - * a felmerült hibák tűzvédelmi hiányosságok kijavítására a szükséges anyagi fedezet biztosítása.
- o. / Köteles gondoskodni a szerződéskötések alkalmával a tűzvédelmi előírások szerződésben való érvényesítéséről, rögzítéséről.
 - p. / Tűz esetén a tűzriadó terv szerint jár el.
 - q. / Gondoskodik a tűz helyszínének változatlanul hagyásáról a tűzvizsgálat befejezéséig.
 - r. / Távolléte, illetve akadályoztatása esetén köteles helyettesről gondoskodni.

3. / Az intézményvezető által kijelölt személyek tűzvédelmi feladatai:

(Az egészségügyi központ a tűzvédelmi feladatainak maradéktalan ellátása érdekében, a tűzvédelmi megbízotti feladatokat, szerződéses jogviszony alapján külső vállalkozó is elláthatja)

- a. / Szakmai segítséget nyújt a vezetőnek tűzvédelmi munkájához, illetve

önállóan végzi a reá háruló feladatokat. Szakmailag felelős az egészségügyi központ tűzvédelméért.

- b. / Jogsabályi vagy technológia valamint szervezeti változás esetén jelzi a tűzvédelmi szabályzat módosításának, kiegészítésének lehetőségét, és előterjeszti azt az intézményvezető felé.
- c. / Az üzemeltetői naplók alapján időszakosan átfogó tűzvédelmi szemlét tart a létesítmény területén, az ellenőrzés tapasztalatairól tájékoztatja az intézményvezetőt valamint az intézmény fenntartóját, ha szükséges a hiányosságokat naplóban rögzíti.
- d. / Részt vesz a tűzvédelmi hatósági ellenőrzéseken és egyéb eljárásokon, és védi az egészségügyi központ érdekeit.
- e. / Megtartja a dolgozók tűzvédelmi oktatásait, illetve elkészíti és véleményezteteti az oktatás tananyagát a jelen szabályzatban foglaltak alapján.
- f. / Rendszerezi, rendezi a létesítmény tűzvédelmi iratait, dokumentációit, az önállóan végzett tűzvédelmi munkát ledokumentálja.
- g. / Rendszeres kapcsolatot tart a vezetőkkel, dolgozókkal, észrevételeivel, tanácsaival segíti munkájukat.
- h. / Figyelemmel kíséri a létesítményre vonatkozó biztonságtechnikai vizsgálatok érvényességét, lejárta előtt tájékoztatja az intézményvezetőt.
- i. / Segítséget nyújt az elrendelt tűzriadó gyakorlat megszervezésében, lebonyolításában.

Felelős:

A létesítményben végzett tűzvédelmi munka szakmai színvonaláért és az előzőekben leírt feladatainak végrehajtásáért.

Jogosult:

A létesítmény minden helyiségébe, szobájába betekinteni, szemlét tartani, a technológiai folyamatok tűzvédelmét megismerni, szükséges intézkedéseket megtenni.

Javaslatot tenni annak a dolgozónak a munkavégzéstől való eltiltására, aki a szükséges tűzvédelmi ismeretekkel nem rendelkezik és azt nem hajlandó elsajátítani.

Tevékenység végzését leállítani, illetve javaslatot tenni annak leállítására, amennyiben, az közvetlen tűz vagy robbanásveszéllyel jár.

Súlyos tűzvédelmi szabálysértés esetén fegyelmi felelősségre vonást kezdeményezni.

4. / Az egészségügyi központ dolgozóinak tűzvédelmi feladatai
 - a. / Minden dolgozó a saját munkaterületén gondoskodik a tűzvédelmi előírások és a tűzvédelmi szabályzatban foglaltak maradéktalan betartásáról.
 - b. / Kötelesek betartani a technológiai utasításokban valamint az általa használt berendezések kezelési utasításaiban előírtakat.
 - c. / Minden dolgozó köteles biztosítani a saját munkaterületének rendjét, a keletkező hulladék folyamatos eltávolítását.
 - d. / Tűzvédelmi szabálytalanság észlelése esetén gondoskodik annak megszüntetéséről, az intézményvezető tájékoztatásáról.
 - e. / Köteles részt venni az évenként ismétlődő tűzvédelmi oktatáson, és az ott elhangzottakat elsajátítani.
 - f. / Tűz esetén köteles a tűzriadó tervben foglaltak szerint eljárni.
 - g. / Tűzvédelmi szempontból figyelemmel kíséri az általa használt berendezések, felszerelések állapotát. Hiba, sérülés esetén gondoskodik az elhárításáról.
 - h. / A munka, illetve a tevékenység befejezése után a zárást végző dolgozó köteles a munkaterület áramtalanításáról, az éghető anyagú hulladék, kifolyt, elcsepegett éghető folyadék eltávolításáról, felitatásáról, tűzveszélyt jelentő állapot megszüntetéséről gondoskodni.
 - i. / Minden dolgozó felelős:

A munkaterületének tűzvédelmi helyzetéért, tisztaságáért a számára meghatározott feladatok végrehajtásáért.

Jogosult:

A munkavégzést felfüggeszteni, abbahagyni, ha olyan körülményt tapasztal, amely tűz vagy robbanást okozhat vagy a számára előírt tűzvédelmi eszközök, felszerelések nincsenek biztosítva, illetve saját testi épségét veszélyezteti.

Köteles:

a munkavégzést beszüntetni, ha az, közvetlen tűz vagy robbanásveszéllyel jár, illetve mások testi épségét veszélyezteti.

5. / Konkrét tűzvédelmi feladatok:

a. / Konkrét tűzvédelmi feladatokkal megbízott dolgozók feladatait, munkaköri leírásukban vagy külön írásos megbízásban kell rögzíteni, az alábbiak szerint:

- Az alkalmoszerű tűzveszélyes tevékenység végzését engedélyező személyek jogosultságát.
- Tűzriadó gyakorlatok megszervezése dokumentálása.
- A tűzoltó készülékek üzemeltetői (negyedéves) ellenőrzése, tűzvédelmi üzemeltetői napló vezetése.
- Fali tűzcsapok, vízforrások, szivattyúk üzemeltetői féléves ellenőrzése, tűzvédelmi üzemeltetői napló vezetése.
- Beépített tűzjelző berendezés üzemeltetői (napi, heti, havi) ellenőrzése, tűzvédelmi üzemeltetői napló vezetése.
- Tűz és hibaátjelző berendezés üzemeltetői (napi) ellenőrzése, tűzvédelmi üzemeltetői napló vezetése.
- Biztonsági világítás üzemeltetői (havi, rendezvény előtti) ellenőrzése, tűzvédelmi üzemeltetői napló vezetése.
- Világító kivitelű menekülési útirányjelző rendszer ellenőrzése, tűzvédelmi üzemeltetői napló vezetése
- Lépcsőházi hő- és füstelvezető rendszer üzemeltetői (negyedéves) ellenőrzése, tűzvédelmi üzemeltetői napló vezetése.
- Folyosói szellőző rendszer ellenőrzése, tűzvédelmi üzemeltetői napló vezetése

b. / Az alábbi tűzvédelmi feladatok szerződéses jogiszony alapján kerülnek végrehajtásra:

A tűzoltó készülékek karbantartása tűzvédelmi üzemeltetői napló vezetése.

Nedves falitűzcsap időszakos felülvizsgálata, karbantartása, tűzvédelmi üzemeltetői napló vezetése.

Beépített tűzjelző berendezés időszakos felülvizsgálata, karbantartása, tűzvédelmi üzemeltetői napló vezetése.

Tűz és hibaátjelző berendezés időszakos felülvizsgálata, karbantartása, tűzvédelmi üzemeltetői napló vezetése.

Biztonsági világítás időszakos felülvizsgálata, karbantartása, tűzvédelmi üzemeltetői napló vezetése.

Tűzgátló nyílászárók időszakos felülvizsgálata, karbantartása, tűzvédelmi üzemeltetői napló vezetése.

Hó és füst elleni védelem megoldásainak időszakos felülvizsgálata, karbantartása, tűzvédelmi üzemeltetői napló vezetése.

Biztonsági tápforrásnak minősülő dízelaggregátor időszakos felülvizsgálata, karbantartása, tűzvédelmi üzemeltetői napló vezetése.

2. fejezet Tűzvédelmi oktatás, felvilágosítás, szakvizsgáztatás

1. / A tűzvédelmi oktatás rendje
 - a. / A szükséges tűzvédelmi ismeretek megszerzése, az ismeretek bővítése, szinten tartása érdekében az egészségügyi központ dolgozóit az alábbiak szerint tűzvédelmi oktatásban kell részesíteni.
 - b. / Az oktatás legalább egy óra időtartamú legyen, szükség szerint felosztva elméleti és gyakorlati részre.
 - c. / Az oktatás végén minden esetben meg kell győződni arról, hogy a jelenlévők az ismereteket megfelelő szinten elsajátították-e.
 - d. / Aki a tűzvédelmi oktatáson nem vett részt, annak pótoktatást kell szervezni 30 napon belül.
 - e. / Aki az oktatáson, pótoktatáson nem vett részt illetve a biztonságos munkavégzéshez szükséges tűzvédelmi ismeretekkel nem rendelkezik, az ismeretek megszerzéséig az adott munkakörben nem foglalkoztatható!
2. / Tűzvédelmi oktatásban kell részesíteni
 - a. / Minden új dolgozót munkába állás előtt, különös tekintettel munkaterületének sajátosságaira.
 - b. / Az áthelyezett dolgozót, aki munkakört vagy munkahelyet változtat.
 - c. / Új berendezés, készülék, technológia esetén az abban érintett dolgozókat.
 - d. / Az ideiglenes, alkalmi dolgozót, aki az egészségügyi központ területén munkát végez.
 - e. / Az alkalmoszerű tűzveszélyes tevékenységet végző dolgozót, a tevékenység megkezdése előtt.
 - f. / A felsoroltaktól függetlenül minden dolgozót évente legalább egy alkalommal ismétlődő oktatásban kell részesíteni.
 - g. / Az egészségügyi központ területén keletkezett tűzesettel összefüggő haláleset, sérülés után rendkívüli oktatást kell tartani az eseményt követő 30 napon belül.
 - h. / A tűzjelző központ üzemeltetését - felügyeletét, kezelését, üzemeltetői ellenőrzését ellátó személyt a tűzjelző központ kezelésére, az általa elvégzendő ellenőrzésekre, a tűzjelzésre és a tűz vagy meghibásodás esetén szükséges további intézkedésre ki kell oktatni. Az oktatást a munkába állás előtt, majd rendszeresen, évente kell elvégezni. Ezen felül a szükséges

ismeretekről a tűzjelző berendezésen eszközölt bármely változtatás alkalmával az oktatást meg kell ismételni, és az oktatás tényét rögzíteni kell a berendezés üzemeltetési naplójában, vagy arról jegyzőkönyvet kell felvenni.

- i. / Tűzvédelmi oktatásban kell részesíteni azokat a személyeket akik a tűzvédelmi berendezések üzemeltetői ellenőrzésével meg vannak bízva.

3. / A tűzvédelmi oktatás fő témakörei

A tűzvédelmi oktatásnak minden esetben ki kell terjednie az alábbiakra:

- a. / A munkahely és a munkafolyamat tűzveszélyességére.
- b. / A munkafolyamatokra vonatkozó tűzvédelmi előírások
- c. / A jelen szabályzatban foglalt - vonatkozó - tűzvédelmi előírások ismeretetésére.
- d. / A tűzriadó tervben meghatározott feladatokra, tűz esetén a követendő magatartásra, tűzjelzés lehetőségére, módjára.
- e. / A munkahelyen elhelyezett tűzoltó készülékek, eszközök és felszerelések használatára.
- f./A tűzvédelmi előírások megszegésének jogkövetkezményeire.

4. / A tűzvédelmi oktatás nyilvántartása

a. / A tűzvédelmi oktatást naplóba kell rögzíteni melynek tartalmaznia kell:

- * az oktatás időpontját, helyét,
- * az oktatás tárgyának tételes ismertetését,
- * az oktatás jellegét (újfelveteles, pótoktatás, áthelyezett, ismétlődő, rendkívüli),
- * az oktatást végző nevét, munkakörét, aláírását,
- * az oktatásra kötelezettek teljes névsorát, munkakörét,
- * az oktatáson jelenlévők aláírását,
- * a hiányzóknál a távolmaradás okát,
- * az esetleges beszámoltatás formáját, eredményét.

A tűzvédelmi oktatást az oktatási tananyaga alapján az intézményvezető által megbízott személy, is elvégezheti.

A tűzvédelmi oktatás tananyagát tűzvédelmi szakképesítéssel rendelkező személy (tűzvédelmi megbízott) készítheti el.

5. / Tűzriadó gyakorlat

Évente legalább egy alkalommal tűzriadó gyakorlatot kell tartani a tűzriadó terv gyakoroltatására.

A tűzriadó gyakorlatok során kiemelten kell kezelni a mozgásukban és cselekvőképességükben korlátozott személyek kimenekítését.

A tervezett gyakorlatot - és az időpontban bekövetkezett esetleges változásokat - annak megkezdése előtt legalább 15 nappal be kell jelenteni a tűzvédelmi hatóságnak.

A gyakorlat eredményét értékelni és írásban rögzíteni kell. (lásd melléklet)

A gyakorlat során tapasztalt hiányosság megszüntetésére 15 napon belül írásban kell intézkedni.

6. / Tűzvédelmi szakvizsga

A 45/2011. (XII. 7.) BM rendelete meghatározott foglalkozási ágakban, munkakörökben csak érvényes tűzvédelmi szakvizsga bizonyítvánnyal rendelkező személy dolgozhat, melyről a munkáltató köteles gondoskodni.

A tűzvédelmi szakvizsgához kötött foglalkozási ágak *(kivonat)*

- Hegesztők és az építőipari tevékenység során nyílt lánggal járó munkát végzők.
- Tűzgátló, füstgátló nyílászárószerkezetek beépítését, felülvizsgálatát, karbantartását, javítását végzők.
- Tűzoltó készülékek karbantartását végzők.
- Beépített tűzjelző berendezések kivitelezését, karbantartását, javítását, telepítését, felülvizsgálatát végzők.
- Erősáramú berendezések időszakos felülvizsgálatát végzők.
- Beépített hő- és füstelvezető rendszerek telepítését, felülvizsgálatát, karbantartását, javítását végzők.

A munkáltató azt a munkavállalót, aki a tevékenységéhez szükséges tűzvédelmi ismeretekkel, illetőleg előírt tűzvédelmi szakvizsgával nem rendelkezik, az adott tevékenységgel nem foglalkoztathatja.

Tűzvédelmi szakvizsgára kötelezett külső vállalkozóval kötött szerződés esetén a megbízónak vizsgálni kell a szakvizsga meglétét, érvényességét.

3. fejezet **Építmények, tevékenységek tűzvédelmi előírásai**

1. / Tevékenység
 - a. / A használatot, a tárolást, valamint az egyéb tevékenységet (a továbbiakban együtt: tevékenység) csak a tűzvédelmi követelményeknek megfelelő szabadterén, helyiségben, tűzszakaszban, rendeltetési egységben, építményben szabad folytatni.
 - b. / Az építményt, építményrészt, a vegyes rendeltetésű épületet, szabadteret csak a használatbavételi, üzemeltetési, működési és telephelyengedélyben megállapított rendeltetéshez tartozó tűzvédelmi követelményeknek megfelelően szabad használni.
 - c. / Az épületben, helyiségben csak a tervezett és menekülési számítással igazolt létszámú személy tartózkodhat.
 - d. / Az engedélyezett rendeltetéstől eltérő alkalmi rendezvény tartásakor a rendezvény szervezője, köteles a szükséges engedélyeket, feltételeket biztosítani. A helyiségekbe, épületbe ilyen rendezvények alkalmával sem tartózkodhatnak, a megengedettnél többen.
2. / Ajtók, nyílászárók
 - a. / A munkahelyek, közösségi épületek üzemelés alatt álló, személyek tartózkodására szolgáló helyiségeinek kiürítésre számításba vett ajtóit lezárni nem szabad.
 - b. / Ahol jogszabály az ajtóra önműködő csukószerkezet alkalmazását írja elő, ott az ajtót csukva kell tartani. Ha ez üzemeltetési okokból nem lehetséges, akkor a nyitva tartás ideje alatt állandó helyszíni felügyeletről kell gondoskodni.
3. / Szellőztetés
 - a. / Olyan tevékenység, amelynek végzése során robbanásveszély alakulhat ki, csak hatékony szellőztetés mellett végezhető.
 - b. / Ha a fokozottan tűz- vagy robbanásveszélyes osztályba tartozó anyag jelenléte során vagy ahol fokozottan tűz- vagy robbanásveszélyes és mérsékelten tűzveszélyes osztályba tartozó anyag lerakódásával számolni lehet, a szellőztető berendezéseket a gyártó által meghatározott rendszerességgel tisztítani kell.
 - c. / A szellőztető rendszer nyílásait eltorlaszolni tilos.
4. / Hő és füstelvezető rendszer
 - a. / A menekülésre figyelembe vett lépcsőház gépi hő és füstelvezető

rendszerrel van ellátva (előtér nélküli túlnyomásos). A kézi indítás lehetősége minden szintről biztosított a lépcsőház bejáratánál.

- b. / A hő és füstelvezető rendszer megfelelő időközönkénti üzemeltetési ellenőrzését és időszakos felülvizsgálatát folyamatosan végezni kell.
 - c. / A rendszer működőképességét folyamatosan a vonatkozó jogszabályok, TvMI alapján ellenkező esetben gyártói előírás alapján dokumentált módon, ellenőrizni kell, a hiányosságok megszüntetéséről gondoskodni kell.
5. / Gépi berendezés
- a. / A létesítményben kizárólag olyan gép, berendezés helyezhető el és használható, amely rendeltetésszerű használata esetén környezetére gyújtási veszélyt nem jelent.
 - b. / Azoknál a gépeknél, amelyeknél a hőfejlődés vagy a nyomás emelkedése tüzet vagy robbanást idézhet elő, a technológiai szabályozó berendezéseken túl olyan korlátozó berendezést kell alkalmazni, amely a gép működését és a hőmérséklet vagy nyomás további emelkedését - technológiai utasításban meghatározott biztonsági határérték elérésekor - megszünteti. **Ezeket a biztonsági rendszereket, kiiktatni szigorúan tilos!**
 - c. / Ha a gépbe jutó idegen anyag tüzet vagy robbanást okozhat, gondoskodni kell a bejutás megakadályozásáról.
 - d. / Ha a gépek forgó, súrlódó alkatrészeinél, tengelyeinél az üzemi hőmérsékletet meghaladó felmelegedés lép fel, a berendezést üzemben kívül kell helyezni. A berendezést ismételt üzembe helyezni csak a hiba kijavítása után szabad.
 - e. / Az egészségügyi központ területén csak az oda rendszeresített, ott üzembe helyezett berendezések használhatók. A gépek műszaki állapotát rendszeresen a kezelőjének ellenőrizni kell. Olyan gép, berendezés, amely a környezetére gyújtási veszélyt jelenthet, tovább üzemeltetni tilos!
6. / Villamos berendezés
- a. / Csak olyan villamos berendezés használható, amely rendeltetésszerű használata esetén a környezetére nézve gyújtásveszélyt nem jelent. Az esetlegesen meghibásodott villamos berendezés a javításról haladéktalanul gondoskodni kell.
 - b. / Az elektromos hálózaton módosítást, átalakítást végezni csak külön engedély alapján szabad, mely során be kell tartani a vonatkozó műszaki

követelményeket.

- c. / Az elektromos berendezéseket, hálózatot, készülékeket, gépeket csak szakképzett személy javíthat.
 - d. / A villamos gépet, berendezést és egyéb készüléket a tevékenység befejezése után ki kell kapcsolni. Nem vonatkozik ez az előírás azokra a készülékekre, amelyek rendeltetésükből következően folyamatos üzemre lettek tervezve. Ezen alcím szempontjából kikapcsolt állapotnak számít az elektronikai, informatikai és hasonló készülékek készenléti állapota is.
 - e. / A villamos berendezést rendszeresen meg kell tisztítani a ráakodott szennyeződésektől, (por stb.) amely a működést károsan befolyásolja, vagy amelytől önmaga is meggyulladhat.
 - f. / A hálózatot a megengedett üzemszerű terheléstől eltérő módon igénybe venni nem szabad.
 - g. / A hálózatba épített védelmi automatikákat, biztosítékokat kiiktatni, át-hidalni tilos! Csak az előírt névértékű biztosíték használható.
 - h. / A villamos gépet, berendezést és egyéb készüléket használaton kívül helyezésük esetén a villamos tápellátásról le kell választani.
 - i. / A csoportosan elhelyezett kapcsolókat, biztosítékokat feliratozással kell ellátni, amiből kitűnik a rendeltetésük, illetve a ki- és bekapcsolt állásuk.
 - j. / Olyan elektromos vezeték, tokozatot, amelyet használaton kívül helyeztek, le kell szerelni.
 - k. / A villamos berendezés és az éghető anyag között olyan távolságot kell megtartani, hogy az az éghető anyagra gyújtási veszélyt ne jelentsen.
 - l. / Tűzvédelmi célú berendezések működését biztosító kábelrendszerek jogszabály szerinti jelölését eltávolítani nem szabad.
 - m. / Az épület átalakítása, felújítása, átépítése, a kijárati útvonalak időleges vagy tartós használaton kívül kerülése esetén a téves jelzést adó menekülési jelek működését szüneteltetni kell. Ha a biztonsági jel kikapcsolt állapotában is hordoz információt, az ne legyen látható.
7. / villamos berendezések felülvizsgálata
- a. / A villamos berendezés használatbavételét követően a berendezés üzemeltetőjének, ha jogszabály másként nem rendelkezik, 6 évenként a villamos berendezések tűzvédelmi felülvizsgálatát el kell végeztetni.
 - b. / A tapasztalt hiányosságokat a minősítő iratban a felülvizsgáló által

meghatározott határnapig meg kell szüntetni, és tényét hitelt érdemlő módon kell igazolni.

- c. / A tűzvédelmi felülvizsgálat szempontjából a naptári napot kell figyelembe venni.
 - d. / A villamos berendezések tűzvédelmi felülvizsgálata, a berendezés minősítése a létesítéskor érvényes vonatkozó műszaki követelmény szerint történik.
 - e. / A felülvizsgálat része a villamos berendezés környezetének értékelése és a hely fokozottan tűz- vagy robbanásveszélyes zónabesorolásának tisztázása.
 - f. / A felülvizsgálat kiterjed azokra a hordozható berendezésekre is, amelyeket az üzemeltető nyilatkozata szerint a technológiából adódóan rendszeresen használnak.
8. / Villámvédelem felülvizsgálata
- a. / A nem norma szerinti meglévő villámvédelem időszakos felülvizsgálatát a létesítéskor érvényben lévő vonatkozó műszaki követelménynek megfelelően kell végezni és ha jogszabály másként nem rendelkezik, tűzvédelmi szempontból legalább 6 évenként kell felülvizsgáltatni
- Továbbá felül kell vizsgáltatni a villámvédelmet ha:
- * a villámvédelem (LPS és SPM) vagy a védett épület vagy építmény minden olyan bővítése, átalakítása, javítása vagy környezetének megváltozása után, ami a villámvédelem hatásosságát módosíthatja,
 - * sérülés, erős korrózió, villámcsapás valamint minden olyan jelenség észlelése után, amely károsan befolyásolhatja a villámvédelem hatásosságát,
- b. / A tapasztalt hiányosságokat a minősítő iratban meghatározott határnapig meg kell szüntetni, melynek tényét hitelt érdemlő módon igazolni kell.
9. / Kémény, füstcsatorna, füstelvezetés
- a. / Azokat a kéményeket, kéménytoldókat és füstcsatornákat használni tilos, amelyek gyújtási veszélyt jelentenek a környezetre.
 - b. / Kéményekre vonatkozó előírások.
 - A fűtőberendezések kéményeinek műszaki állapotát rendszeresen felül kell vizsgálni, a tisztítását el kell végezni.
 - Olyan kéményhez fűtőberendezés nem csatlakoztatható,

- * amelynek falában B-F tűzvédelmi osztályba tartozó épületszerkezet van beépítve,
 - * tisztítását nem végezték el,
 - * a kémény huzata a berendezés teljesítményéhez nem megfelelő.
- Gáztüzelésű fűtőberendezést csak olyan kéményhez szabad csatlakoztatni, amely arra megfelelő minősítéssel rendelkezik.
 - A kémény használaton kívüli bekötő és tisztító nyílását nem éghető (A1 tűzvédelmi osztályú) anyaggal le kell zárni.
 - A koromzsák és a tisztító ajtót állandóan zárt állapotban kell tartani.
- c. / Füstcsövekre vonatkozó előírások.
- Füstelvezetésre csak jól összeillesztett nem éghető anyagú csövet szabad használni, ami a füst legmagasabb hőmérsékletén is kellő szilárdságú.
 - * A füstcső és a rögzítő bilincs környezetére gyújtási veszélyt nem jelenthet.
 - A füstcsövet a kéménybe jól illesztetten (hézagmentesen) kell csatlakoztatni
 - A füstcsövet legalább egy helyen valamint 1,5 méterenként a falhoz, tartószerkezetekhez fémbilincssel rögzíteni kell.

10. / Csatornahálózat

Fokozottan tűz- vagy robbanásveszélyes és mérsékelten tűzveszélyes osztályba tartozó gázt, gőzt vagy I-II. tűzveszélyességi fokozatú folyadékot, az ilyen anyagot oldott állapotban tartalmazó szennyvizet, valamint vízzel vegyi reakcióba lépő, fokozottan tűz- vagy robbanásveszélyes, vagy mérsékelten tűzveszélyes osztályba tartozó gázt fejlesztő anyagot a közcsatornába vagy a szikkasztóba bevezetni tilos.

11. / Tűzveszélyes tevékenység

tűzveszélyes tevékenység: az a tevékenység, amely a környezetében lévő éghető anyag gyulladási hőmérsékletét, lobbanáspontját meghaladó hőmérséklettel, vagy nyílt lánggal, továbbá gyújtóforrásként számításba vehető izzással, parázslással, szikrázással jár.

- a. / Tűzveszélyes tevékenységet tilos olyan helyen végezni, ahol az tüzet vagy robbanást okozhat.
- b. / Állandó jellegű tűzveszélyes tevékenység csak a tűzvédelmi követelményeknek megfelelő, erre a célra alkalmas helyen végezhető.
- c. / Alkalomszerű tűzveszélyes tevékenységet d./ pont kivételével - az előzetesen írásban, a helyszín adottságainak ismeretében meghatározott

- feltételek alapján szabad végezni. A feltételek megállapítása a munkavégzésre közvetlenül utasítást adó, a munkát végző személyek tevékenységét közvetlenül irányító személy feladata, ha nincs ilyen személy, a munkát végző kötelezettsége.
- d. / Az alkalmoszerű tűzveszélyes munkát végző személy köteles a tevékenység helyszínén az írásos engedélyt, valamint szakvizsga kötelezettség esetén a tűzvédelmi szakvizsga bizonyítványát magánál tartani, ellenőrzés esetén az ellenőrzésre jogosult személynek felmutatni, illetve átadni.
 - e. / A tűzveszélyes munkát végző személy csak azokat a tűzveszélyes munkafolyamatokat és csak azon a helyszínen végezheti el, amelyre az engedélyje szól.
 - f. / Tűzveszélyes tevékenység végzésére csak olyan kifogástalan, üzembiztos állapotban lévő berendezés, eszköz használható, amelyen az előírt kötelező biztonságtechnikai felülvizsgálatokat elvégezték.
 - g. / Ha az alkalmoszerű tűzveszélyes tevékenységet végző magánszemély azt saját tulajdonában lévő létesítményben, épületben, szabadterén folytatja, úgy a feltételek írásbeli meghatározása nem szükséges.
 - h. / A munkát közvetlenül irányító személy köteles ellenőrizni a munkát végző személyek tűzvédelmi szakvizsga-bizonyítványának meglétét, érvényességét, ha az a tevékenység végzéséhez szükséges feltétel. Hiányosság esetén a munkavégzésre való utasítás nem adható ki.
 - i. / A külső szervezet vagy személy által végzett tűzveszélyes tevékenység feltételeit a tevékenység helye szerinti létesítmény vezetőjével vagy megbízottjával egyeztetni kell, aki ezt szükség szerint - a helyi sajátoságnak megfelelő - tűzvédelmi előírásokkal egészíti ki.
 - j. / Az alkalmoszerű tűzveszélyes tevékenységre vonatkozó feltételeknek tartalmazniuk kell a tevékenység időpontját, helyét, leírását, a munkavégző nevét és - tűzvédelmi szakvizsgához kötött munkakör esetében - a bizonyítvány számát, valamint a vonatkozó tűzvédelmi szabályokat és előírásokat.
 - k. / Jogszámban meghatározott szakvizsgához kötött tűzveszélyes tevékenységet csak érvényes tűzvédelmi szakvizsgával rendelkező, egyéb tűzveszélyes tevékenységet a tűzvédelmi szabályokra, előírásokra kioktatott személy végezhet.
 - l. / A tűzveszélyes környezetben végzett tűzveszélyes tevékenységhez a munka kezdésétől annak befejezéséig, a munkavégzésre közvetlenül utasítást adó, a munkát végző személyek tevékenységét közvetlenül irányító személy, ha nincs ilyen személy, akkor a munkát végző - szükség

esetén műszeres - felügyeletet köteles biztosítani.

m. / A tűzveszélyes tevékenységhez a munkavégzésre közvetlenül utasítást adó, a munkát végző személyek tevékenységét közvetlenül irányító személy, ha nincs ilyen személy, akkor a munkát végző, valamint a saját tulajdonában lévő létesítményben tevékenységet végző magánszemély, az ott keletkező tűz oltására alkalmas tűzoltó felszerelést, készüléket köteles biztosítani.

n. / A tűzveszélyes tevékenység befejezése után a munkát végző személyek a helyszínt és annak környezetét tűzvédelmi szempontból kötelesek át-vizsgálni és minden olyan körülményt megszüntetni, ami tüzet okozhat. A munkavégzésre közvetlenül utasítást adó, a munkát végző személyek tevékenységét közvetlenül irányító személynek, ha nincs ilyen személy, akkor a munkát végzőnek a munkavégzés helyszínét át kell adni tevékenység helye szerinti létesítmény vezetőjének vagy megbízottjának. Az átadás-átvétel időpontját az engedélyen fel kell tüntetni és aláírással igazolni kell.

12. / Tüzelő-, fűtőberendezések

a. / Az épületek fűtésére a kiépített gáztüzelésű központi fűtőberendezés használható, a vonatkozó előírások szigorú betartása mellett. Kiegészítő és pótfűtést csak az intézményvezető írásos engedélye alapján szabad használni, az alábbiak figyelembevételével.

b. / Pótfűtés használata esetén a használati tűzvédelmi szabályokat az engedélyben rögzíteni kell.

c. / Az építményben, helyiségben csak olyan fűtési rendszer létesíthető, használható, amely rendeltetésszerű működése során nem okoz tüzet vagy robbanást.

d. / Fűtésre csak olyan berendezés használható, amely a szükséges engedélyekkel rendelkezik és a műszaki állapota kifogástalan.

e. / Az I-II. tűzveszélyességi fokozatú folyadékkal vagy fokozottan tűz- vagy robbanásveszélyes és mérsékelten tűzveszélyes osztályba tartozó gázzal üzemeltetett tüzelő- vagy fűtőberendezés, készülék működtetése alatt, meghatározott kezelési osztálynak megfelelő felügyeletről kell gondoskodni.

f. / A felügyeletet csak olyan személyre szabad bízni, aki a berendezés kezelésére ki lett oktattva, a szükséges képesítéssel rendelkezik és 18. életévét betöltötte.

g. / A tüzelő- és a fűtőberendezés, az égéstermék-elvezető, valamint a kör-

nyezetében levő éghető anyag között olyan távolságot kell megtartani, vagy olyan hőszigetelést kell alkalmazni, hogy az éghető anyag felületén mért hőmérséklet a legnagyobb hőterheléssel való üzemeltetés mellett se jelenthessen az éghető anyagra gyújtási veszélyt.

- h. / A tüzelőberendezést begyűjtani csak a kezelési utasításban foglaltak szerint szabad, attól eltérni tilos!
- i. / Üzemeltetői nyilatkozat alapján a kazán nem haladja meg a 140 kW összteljesítményt.

13. / Dohányzás

- a. / A létesítmény területén dohányozni tilos!

14. / Anyagtárolás

- a. / A helyiségben, építményben és szabadtéren, munkaterületen csak az ott folytatott folyamatos tevékenységhez szükséges anyag és eszköz tartható. Ezen felül anyagot raktározni, tárolni csak az erre a célra kialakított raktárakban, tárolóterekben szabad.
- b. / A raktározott, tárolt anyagokat anyagfajtként elkülönítve kell tárolni.
- c. / A szabadtéren történő tárolás esetén betartandó előírások.

Két épület között tűztávolságon belül tárolási tevékenység nem végezhető. Ezen területet a hulladékoktól, száraz aljnövényzettől mentesen kell tartani.

15. / Fokozottan tűz- vagy robbanásveszélyes osztályba tartozó anyagok

- a. / Az egészségközpontban a vezetékes gázon kívül az alaptevékenységhez fokozottan tűz- vagy robbanásveszélyes anyagok nem kerülnek felhasználásra, esetleges jelenlétükre csak takarítás vagy karbantartási tevékenység során lehet számolni.
- b. / I-II. tűzveszélyességi fokozatú folyadékkal, zsírral szennyezett hulladékot jól záró fedővel ellátott, nem tűzveszélyes anyagú edényben kell gyűjteni, majd erre a célra kijelölt helyen kell tárolni.
- c. / Az I-II. tűzveszélyességi fokozatú folyadékot, fokozottan tűz- vagy robbanásveszélyes gázt szállító csőrendszernél és tárolóedénynél, továbbá minden gépnél, berendezésnél és készüléknél az I-II. tűzveszélyességi fokozatú folyadék csepegését, elfolyását vagy a gáz szivárgását meg kell

akadályozni. A szétfolyt, kiszivárgott anyagot haladéktalanul fel kell itatni, a helyiséget ki kell szellőztetni, és a felitatott anyagot erre a célra kijelölt helyen kell tárolni.

- d. / Az I-II. tűzveszélyességi fokozatú folyadékot alkalmoszerűen csak szabadban vagy hatékonyan szellőztetett helyiségben szabad használni, ahol egyidejűleg gyújtóforrás nincs.
- e. / Ha fokozottan tűz- vagy robbanásveszélyes osztályba tartozó anyag fokozottan tűz- vagy robbanásveszélyes állapotban fordul elő a helyiségben, olyan ruha, lábbeli és eszköz nem használható, amely gyújtási veszélyt jelenthet.
- f. / A munkahelyeken a tevékenység közben és annak befejezése után a munkát végzőnek ellenőrizni kell a tűzvédelmi használati szabályok megtartását, és a szabálytalanságokat meg kell szüntetni.
- g. / Munkaterületen csak az ott folytatott folyamatos tevékenységhez szükséges mennyiségben lehet fokozottan tűz- vagy robbanásveszélyes vagy mérsékelten tűzveszélyes osztályba tartozó anyag a helyszínen.
- h. / A munkahelyeken a tevékenység közben és annak befejezése után a munkát végzőnek ellenőrizni kell a tűzvédelmi használati szabályok megtartását, és a szabálytalanságokat meg kell szüntetni.

16. / Fokozottan tűz- vagy robbanásveszélyes anyagok tárolása

- a. / Fokozottan tűz- vagy robbanásveszélyes osztályú aeroszol és I-II. tűzveszélyességi fokozatú folyadék padlástérben, menekülési útvonalon továbbá nem tárolásra kijelölt vagy tervezett helyiségben nem tárolható.
- b. / A fokozottan tűz- vagy robbanásveszélyes osztályba tartozó anyagot - ha azt nem nyomástartó edényzetben hozták forgalomba - a mérsékelten tűzveszélyes osztályba tartozó anyagra vonatkozó követelmények szerint csak zárt csomagolásban lehet tárolni. A gyári zárt csomagolást a raktárban felbontani tilos!
- c. / A fokozottan tűz- vagy robbanásveszélyes osztályba tartozó anyag, valamint az I-III. tűzveszélyességi fokozatú folyadék egyedi és gyűjtő-csomagolásán - ha jogszabály ettől eltérően nem rendelkezik - az anyag robbanásra vagy heves égésre való hajlamát szövegesen vagy

piktogrammal kell jelölni. A jelölést a gyártó vagy a csomagoló, a kiszerező vagy a forgalomba hozó, valamint - a felhasználáshoz külföldről közvetlenül érkező anyag, I-II. tűzveszélyességi fokozatú folyadék

esetében - a felhasználó szervezet köteles elvégezni.

- d. / A fokozottan tűz- vagy robbanásveszélyes osztályba tartozó anyagot, I II. tűzveszélyességi fokozatú folyadékot kiszerezni, csomagolni csak jogszabályban meghatározottak szerint, ennek hiányában szabadtéren vagy olyan helyen szabad, ahol nincs gyújtóforrás és a hatékony szellőzést biztosították.
- e. / Éghető folyadék csak a folyadék hatásának ellenálló, a folyadékra gyújtási veszélyt nem jelentő, jól zárható edényben tárolható.
- f. / A sérülékeny edények gyűjtőcsomagolásának vagy védőburkolásának sérülés (törés, felszakadás) ellen védelmet kell nyújtania.
- g. / Az edények csak kiöntőnyílásukkal felfelé, lezárt állapotban tárolhatók és szállíthatók. Kiürített, de ki nem tisztított edények tárolására és szállítására a megtöltöttekre vonatkozó előírások irányadók. A tárolható anyagmennyiség a tárolóedények űrtartalmának összesített értékét jelenti.
- h. / A I-III. tűzveszélyességi fokozatú folyadékot és a fokozottan tűz- vagy robbanásveszélyes osztályú aeroszolt nem éghető anyagú polcon vagy szekrényben kell tárolni.

17. / Éghető folyadékok tárolása

Éghető folyadékot csak a rendeltetésnek megfelelő tevékenységhez szükséges, I-III. tűzveszélyességi fokozatú folyadék és fokozottan tűz- vagy robbanásveszélyes osztályú aeroszol tárolható.

A (éghető)tisztítószer raktárba maximális tárolási mennyisége:

* szekrényeken kívül legfeljebb 2 liter anyagmennyiség tárolható

18. / Tűzoltási út, terület és egyéb utak

a. / Az építményben, helyiségben és szabadtéren a villamos berendezés kapcsolója, a közmű nyitó- és zárószerkezetének, a tűzjelző kézi jelzésadójának, továbbá a tűzvédelmi berendezés, felszerelés és készülék hozzáféréseinek, megközelítésének lehetőségét állandóan biztosítani kell, azokat eltorlaszolni még átmenetileg sem szabad.

b. / Menekülési útvonal

A kiürítésre és menekülésre számításba vett nyílászáró szerkezeteket míg a helyiségben tartózkodnak, lezárni nem szabad.

Az épületek menekülésre számításba vett közlekedőin, lépcsőházaiban fokozottan tűz- vagy robbanásveszélyes és mérsékelten tűzveszélyes

osztályba tartozó anyagok nem helyezhetőek el. Ez alól kivételt képeznek a beépített építési termékek és biztonsági jelek, valamint azok az installációk, dekorációk, szőnyegek, falikárpitok és egyéb, nem tárolásra szolgáló tárgyak, amelyek az elhelyezéssel érintett fal vagy a padló felületének szintenként legfeljebb 15%-át fedik le.

c. / Az épületben még átmenetileg sem szabad eltorlaszolni, leszűkíteni:

- * a közlekedési, menekülési utakat, kijáratokat,
- * vízszerezési helyeket,
- * villamos kapcsolókat,
- * közmű nyitó- záró szerelvényeket,
- * tűzvédelmi eszközöket, berendezéseket.
- * hő és füstelvezető nyílászárókat

19. / Tűzoltó készülékek

a. / Tűzoltó készüléket kell készenlétben tartani

- az önálló rendeltetési egységekben legalább szintenként,
- az önálló rendeltetési egységekben, vagy szabadtereken az 54/2014 (XII.5.) BM rendeletben meghatározott alapterülethez tartozó oltóanyagegység mennyiségnek megfelelően egyéb jogszabályban meghatározottaknak megfelelően

b. / Szükséges oltóanyag egység (OE) meghatározása az 54/2014 BM rendelet 16. mellékletben foglalt 2. táblázat szerint.

Önálló rendeltetési egység neve	Alapterülete	Szükséges OE
Egészségügyi központ*	1 723 m ²	18

* tartalékterületekkel együtt

c. / Tűzoltó készülékek esetében az oltásteljesítményekhez tartozó oltóanyagegység-mennyiségeket kell figyelembe venni melyet az OTSZ 16. melléklet 1. táblázata tartalmazza.

d. / Abban az esetben, ha egy önálló rendeltetési egységben A és B osztályú tüzek is előfordulhatnak és a készenlétben tartott tűzoltó készülék olyan A és B osztályú tűz oltására alkalmas, melyekhez különböző oltóanyag-egységek tartoznak, akkor a kisebb oltóanyag-egységet kell figyelembe venni.

e. / A tűzoltó-technikai terméket jól láthatóan, könnyen hozzáférhetően, úgy kell elhelyezni, hogy a tűzoltó készülék a legkedvezőtlenebb helyen keletkező tűz oltására a legrövidebb idő alatt felhasználható legyen, és állandóan használható, üzemképes állapotban kell tartani.

Tűzoltó-technikai eszközt, készüléket, felszerelést a rendeltetésétől eltérő célra használni tilos!

A helyéről eltávolítani, csak az intézményvezető engedélyével szabad, és a javítás ideje alatt is ideiglenesen cserekészülékről, eszközről, felszerelésről gondoskodni kell.

A tűzoltó készülékeket, felszereléseket, a tűzjelző és oltóberendezéseket a hatályos jogszabályban, szabványokban foglalt biztonsági jellel kell utánvilágító vagy világító biztonsági jellel megjelölni.

A biztonsági jeleket minden esetben a tűzoltó berendezés fölé 2,0-2,5 m magasságban kell felszerelni, hogy a biztonsági jel akkor is látható legyen, ha az átmenetileg takarásban van.

f. / Tűzoltó készülékek készenlétben tartására vonatkozó előírások

- * Olvassa el figyelmesen a munkaterületén elhelyezett tűzoltó készülékek üzemeltetési útmutatóját.
- * Ismerje meg a használatának lehetőségét, helytelen használatból eredő veszélyeket.
- * A rendeltetésnek megfelelő használatot, nyomtatott feliratok, piktogramok tüntetik fel a tűzoltó készülékeken.
- * A tűzoltó sugarat közvetlenül személyre irányítani nem szabad. Égő személyt legalább 1 m távolságból kell oltani.
- * A tartály, nyomás alatt állhat, a tűzoltó készüléket külső erőhatásnak kitenni, vagy erőszakosan felnyitni nem szabad.
- * A tűzoltó készülékekhez kisgyermek ne férjenek hozzá.
- * Sérült vagy korrodált tartályt, vagy szerelvényt szakértő szerelővel kell nyomásmentesíteni.
- * A tartályon semmiféle változtatást, pl. hegesztést, vagy forrasztást végrehajtani nem szabad.
- * A tűzoltó készüléket tisztán kell tartani, agresszív tisztítószer használni nem szabad, a készülék csak nedves kendővel tisztítandó.
- * A tartály csak tűzoltókészülék-tartályként használható.
- * Közvetlen napsugárzásnak kitenni nem szabad.
- * A tűzoltó készüléket teljesen leürítve és nyomásmentesen, hivatalos ártalmatlanító hely által kell ártalmatlanítani.
- * A tűzoltó készüléket a járműben mindig szilárdan kell rögzíteni. A tűzoltó készüléket különleges tartóval úgy kell felerősíteni, hogy az a várható rezgésektől, illetve mozgásoktól meg ne sérüljön, vagy a tartóból ki ne essen.

20. / Biztonsági jelek, feliratok.

- a. / Az épület létesítésekor telepített biztonsági jeleket megszüntetni nem szabad, de az esetleges belső átalakítás korszerűsítés mértékében, az érvényben lévő jogszabályok szerint kell a biztonsági jeleket telepíteni az alábbiak figyelembevételével.
- b. / Az épület átalakítása, felújítása, átépítése, egyes kijáratútvonalak bár mely okból (felújítás, átrendezés) történő időleges vagy tartós használaton kívül kerülése esetén az ezen okból téves jelzést adó menekülési útirányjelzések működését letakarással, kikapcsolással, leválasztással, vagy bármely más hatásos műszaki megoldással szüneteltetni kell.

A veszélyhelyzetben fontos eszközök közül kiemelten kell kezelni:

- * az elsősegély felszereléseket, orvosi szobát,

Menekülési útirányt jelző biztonsági jelekkel kell ellátni:

- * minden irányváltoztatást,
- * bármilyen szintváltoztatást,
- * a kötelezően előírt vészkijáratokat,

A tűzvédelmi eszközök szempontjából kiemelten kell kezelni

- * a kézi és hordozható tűzoltó készülékeket,
- * fali tűzcsapok,
- * a kézi tűzjelzésadókat, a tűzjelző telefont.
- * hő-, és füstelvezető berendezés kézi jelzésadókat.

c. / Jelöléssel, feliratokkal vagy piktogrammal kell ellátni:

- * Az áramtalanítási lehetőségek helyeit „ÁRAMTALANÍTÓ FŐKAPCSOLÓ”,
- * Gázlezárási, szakaszolási lehetőségeket „GÁZELZÁRÓ”.
- * A tűzjelző rendszer elsődleges tápforrását leválasztó eszközt jogosulatlan hozzáférést gátló módon kell elhelyezni és a rendeltetésre és a jogosulatlan lekapcsolás tilalmára utaló felirattal kell ellátni.
- * A tűzjelző rendszer érzékelőinek, kézi jelzésadóinak, hang és fényjelzőinek azonosító jelöléssel kell ellátni.
- * Szünetmentes berendezések helyiségeit kívülről
- * Hő- és füstelvezető ablakok nyílászárókat jól láthat módon feliratozni kell.

21. / Beruházás, felújítás során követendő eljárás

- a. / Az intézményvezető által bonyolítással megbízott személy a tervezés megkezdése előtt köteles olyan részletezettséggel leírni az építmény

rendeltetését, használatának sajátos körülményeit, hogy abból egyértelműen meghatározható legyen:

- * az építményben folyó tevékenység,
 - * a létesítmény személyzete, az állandó vagy ideiglenesen tartózkodó személyek száma, a tűzjelzés lehetősége,
 - * a tárolt, felhasznált, folyamatos tevékenységhez szükséges éghető anyagok mennyisége, tűzvédelmi jellemzői.
- b. / A felsoroltakon túl a tervező rendelkezésére kell bocsátani minden olyan adatot és információt, ami a tervezendő építmény tűzvédelmi értékelése során jelentőséggel bírhat.
- c. / Tervezési munka
- * A tervezőtől és a kivitelezőtől tűzvédelmi nyilatkozatot kell kérni arról, hogy a tervdokumentáció készítése, illetve a kivitelezés végrehajtása során a tervező és kivitelező a vonatkozó tűzvédelmi előírásokat maradéktalanul betartotta-e. Amennyiben eltért, annak mi volt az oka, és milyen engedélyek alapján tett.
 - * A tervezési munkákba tűzvédelmi szakértőt is be kell vonni az OTSZ alapján.
 - * A nyilatkozat beszerzéséért az intézményvezető által a bonyolítással megbízott személy a felelős.
- d. / A tervdokumentáció átvételekor meg kell győződni arról, hogy a tűzvédelmi szempontból megfelel-e az előírásoknak.
- e. / Ennek érdekében ellenőrizni kell
- * a tervezői nyilatkozatot,
 - * az építési engedélyeket,
 - * az egyeztetések során készített jegyzőkönyveket, emlékeztetőket,
 - * az alkalmazási engedélyeket,
 - * szakértői véleményeket,
 - * tűzvédelmi műszaki leírások meglétét, tűzvédelmi szakértő bevonását.
 - * a jogszabályi, szabványi hivatkozások helyességét,
 - * a műszaki megoldások szabályosságát.
- f. / Kivitelezési munka
- * A létesítéssel kapcsolatos engedélyezési és műszaki dokumentumokat a tűzvédelmi ügyek intézése céljából hozzáférhető módon kell elhelyezni, nyilvántartani és kezelni.
 - * Az építési munkálatok technológiai valamint a technológiához kapcsolódó

tűzvédelmi előírások meghatározásáért, ismeretéért, megtartásáért mindenkor az adott vállalkozó és annak dolgozói a felelősek. A munkaterületre vonatkozó esetleges speciális tűzvédelmi intézkedések meghozatala, tűzoltó felszerelések biztosítása a vállalkozó feladata.

- g. / Az egészségügyi központ mint megbízó tűzvédelmi feladatai a következők:
- * Szükséges mértékben ismertetni az épület adottságait, a munkahely környezetében lévő helyiségek rendeltetését és jellemzőit.
 - * Ismerteti a munkaterület megközelítésére, és elhagyására alkalmas útvonalakat, kiürítési útvonalakat.
 - * Tájékoztatást ad a tűzjelzés, illetve a tűz oltásának lehetőségeiről és korlátairól.
 - * Szükséges mértékig megismertetni az épület tűzvédelmi szabályzatát, és tűzriadó tervét, alkalomszerű tűzveszélyes tevékenység engedélyezési rendjét.
 - * Megmutatja a közművek kezelőszerveinek helyét, működés módját és ismerteti a nyitás és zárás szabályait.
 - * Az ideiglenes környezethez igazodva "alkalmi" tűzvédelmi szabályzatot kell készíteni, és a szükséges szabályozást biztosítani
- h. / A kivitelezési munkálatokat követően a beépített épületszerkezetek megfelelőségi tanúsítványait, és a kivitelezői nyilatkozatokat a megbízó részére át kell adni.
- i. / Az engedélyezési eljárásra nem kötelezett felújítás korszerűsítés során is az átalakítás, felújítás mértékében érvényt kell szerezni az érvényben lévő tűzvédelmi szabályoknak és műszaki követelményeknek, melyért a lebonyolító a felelős.

22. / Tűzvédelmi irattartó

- a. / A létesítményre vonatkozó tűzvédelmi dokumentációkat az üzemeltetőnek az adott létesítmény területén kell tartania. Több telephely esetén a dokumentációt az egyes telephelyeken el kell helyezni.
- b. / A tűzvédelemmel összefüggő iratokat, utasításokat, rendelkezéseket, stb. erre a célra rendszeresített tűzvédelmi irattartóban kell elhelyezni.
- c. / Az irattartó a következőket tartalmazza:
- * Tűzvédelmi szabályzatot és annak mellékleteit
 - * Villamos berendezések felülvizsgálatáról készült jegyzőkönyveket, valamint a feltárt hiányosságok megszüntetésére vonatkozó dokumentumokat.

- * Villámvédelmi berendezések felülvizsgálatáról készült jegyzőkönyveket, valamint a feltárt hiányosságok megszüntetésére vonatkozó dokumentumokat.
 - * Tűzvédelmi megbízott, alkalmoszerű tűzveszélyességi tevékenység engedélyezésére feljogosított személy kinevezését és egyéb megbízásokat.
 - * Tűzvédelmi oktatással, szakvizsgáztatással kapcsolatos iratokat.
 - * Tűzvédelmi ellenőrzéssel kapcsolatos jegyzőkönyveket.
 - * Tűzvédelmi intézkedéseket tartalmazó határozatokat, körleveleket.
 - * Tűzvédelemmel összefüggő egyéb leveleket, iratokat.
 - * Tűzoltó készülékek nyilvántartását.
 - * Biztonsági irányfény világítás ellenőrzéséről készült dokumentáció
 - * Menekülési útirányjelző rendszer ellenőrzéséről készült dokumentáció
 - * Gyengeáramú tűzjelző berendezés ellenőrzéseinek dokumentációi.
 - * Hő- és füstelvezető berendezés ellenőrzése.
- d. / A tűzvédelmi okmányokat az ellenőrzésre jogosult szervek képviselőinek rendelkezésére kell bocsátani.
23. / Szünetmentes energiaforrások
- a. / A központi szünetmentes energiaforrások lekapcsolási lehetőségét központi helyről kell biztosítani.
- b. / A lekapcsolás lehetőségét a helyiség bejáratánál jelölni kell.
- c. / Akkumulátoros és aggregátoros szünetmentes tápegységek vannak létesítve

4. fejezet Ellenőrzés, karbantartás, felülvizsgálat

1. Általános előírások
- a. / Az üzemeltető köteles az érintett műszaki megoldás üzemeltetői ellenőrzéséről, időszakos felülvizsgálatáról, karbantartásáról a 2. mellékletben foglalt táblázatban meghatározott módon és gyakorisággal, valamint a javításáról szükség szerint gondoskodni.
- b. / Az üzemeltető a működőképességet kedvezőtlenül befolyásoló körülményt és annak tudomásulvételét a működésképtelenség megállapítását tartalmazó iraton aláírásával és az aláírás dátumának feltüntetésével igazolja.
- c. / Az üzemeltetői ellenőrzést, az időszakos felülvizsgálatot, a karbantar-

tást és a javítást el kell végezni és annak eredményét írásban kell dokumentálni.

- d. / Az üzemeltetői ellenőrzés, az időszakos és a rendkívüli felülvizsgálat, a karbantartás és a javítás során figyelembe kell venni az érintett műszaki megoldás gyártójának vonatkozó előírásait.
- e. / Az üzemeltető köteles az érintett műszaki megoldás rendkívüli felülvizsgálatáról és a hibák kijavításáról az annak elvégzésére okot adó körülmény vagy hiányosság tudomására jutása után 15 napon belül gondoskodni, ha
- az érintett műszaki megoldás nem töltötte be tűzvédelmi rendeltetését tüzeset, tűzriadó gyakorlat vagy egyéb esemény során vagy
 - az érintett műszaki megoldás nem alkalmas a tűzvédelmi rendeltetésének megfelelő működésre.

2. Az üzemeltetői ellenőrzést végző személy az ellenőrzési feladatai

Üzemeltetői ellenőrzést végző személy: az üzemeltető által megbízott vagy kijelölt személy, aki végrehajtja az üzemeltetői ellenőrzést.

- * vizsgálja az időszakos felülvizsgálat és a karbantartás esedékességét,
- * szemrevételezéssel, és ha szükséges, gyakorlati próbával ellenőrzi az érintett műszaki megoldás működőképességét
- * az ellenőrzés elvégzését, megállapításait az ellenőrzés helyszínén annak időtartama alatt írásban dokumentálja és
- * a működőképességet kedvezőtlenül befolyásoló körülményt és a működésképtelenség megállapítását az üzemeltetőnek az ellenőrzés befejezését követően azonnal írásban jelzi.

a. / Az üzemeltetői ellenőrzés magába foglalja az érintett műszaki megoldás

- * kijelölt telepítési, beépítési helyen való elhelyezéséről,
- * sértetlen állapotáról,
- * észlelhetőségéről és hozzáférhetőségéről,
- * működtető eszközének, jelöléseinek, feliratainak észlelhetőségéről és helyességéről,
- * működőképessége szempontjából lényeges kijelzők, állapotjelzések alapján a műszaki megoldás állapotáról és
- * működőképességét, működését kedvezőtlenül befolyásoló szennyeződés vagy környezeti körülmények jelenlétéről való szemrevételezéses meggyőződést.

- b. / Az üzemeltetői ellenőrzés kiváltható automatikus ellenőrzéssel, ha az automatikus ellenőrző rendszer
- * az üzemeltetői ellenőrzést végző személy feladatát az előírt gyakorisággal ellátja és
 - * az ellenőrzés elvégzését és eredményét hatósági ellenőrzés során be mutatható formában dokumentálja.

3. A jogosult személy

Jogosult személy: az üzemeltető által megbízott vagy az üzemeltető által kijelölt, a szükséges szakképesítéssel és ismeretekkel, eszközökkel, tapasztalattal, jogosultsággal rendelkező személy, aki végrehajtja az időszakos felülvizsgálatot, a karbantartást, elvégzi a javítást,

a. / Az időszakos felülvizsgálat kapcsolatos feladatai

- * vizsgálja az előírt üzemeltetői ellenőrzés, a karbantartás megtörténtét, dokumentálását, szükségességét,
 - * szemrevételezéssel, gyakorlati próbával, szükség szerint megbontással, szét- és összeszereléssel, méréssel és a mérési eredmények értékelésével meggyőződik a működőképességről és a hatékonyságról,
 - * a felülvizsgálat elvégzését, megállapításait írásban dokumentálja és
 - * a működőképességet, hatékonyságot kedvezőtlenül befolyásoló körülményt és a működőképesség vagy a hatékonyság hiányának megállapítását az ellenőrzés befejezését követően azonnal az üzemeltetőnek írásban jelzi.
- b. / A jogosult személy a rendkívüli felülvizsgálat során elvégzi az időszakos felülvizsgálatot, amelynek keretében vizsgálja az érintett műszaki megoldás működésképtelenségét vagy nem megfelelő működését kiváltó okokat, körülményeket is. A rendkívüli felülvizsgálat elvégzését írásban dokumentálja és az üzemeltetőnek 1 példányt annak elvégzése után a helyszínen átad vagy 5 munkanapon belül részére megküld.
- c. / A jogosult személy a karbantartás során
- * vizsgálja az előírt üzemeltetői ellenőrzés, az időszakos felülvizsgálat megtörténtét, dokumentálását, szükségességét,
 - * elvégzi a gyártó által előírt karbantartási feladatokat,
 - * a karbantartás elvégzését, megállapításait írásban dokumentálja,
 - * a működőképességet, hatékonyságot kedvezőtlenül befolyásoló körülményt, és a működőképesség vagy a hatékonyság hiányának megállapítását az üzemeltetőnek az ellenőrzés helyszínén annak időtartama alatt írásban jelzi és
 - * indokolt esetben az üzemeltetőnek javaslatot tesz a karbantartás gyakoriságának sűrítésére.

4. Üzemeltető feladatai

Üzemeltető: a létesítmény, épület vagy épületrész üzemeltetését ellátó, az üzemeltetés során a tűz elleni védekezésről, a műszaki mentésről és a tűzoltóságról szóló 1996. évi XXXI. törvény 18. §-ában meghatározott követelmények biztosításáért felelős személy vagy szervezet,

- a. / Az üzemeltető köteles az üzemeltetői ellenőrzés, a karbantartás, az időszakos és a rendkívüli felülvizsgálat során megállapított hibák javításáról a hiba súlyosságától függő időn belül gondoskodni. A hiba súlyosságát a jogosult személy, üzemeltetői ellenőrzés esetén az üzemeltető vagy az általa megbízott személy a b./ pontban foglaltak figyelembevételével állapítja meg.
- b. / Súlyos, haladéktalanul javítandó hibának minősül
 - * a tűz- vagy robbanásveszélyt okozó hiba vagy
 - * az érintett műszaki megoldás tűzvédelmi rendeltetésének betöltését gátló hiba.
- c. / Az üzemeltetőnek a felülvizsgálat, karbantartás, javítás idején csökkenő védelmi szintet alkalmas megoldásokkal ellensúlyoznia kell. Az ellensúlyozás keretében az üzemeltető
 - * a vonatkozó műszaki követelményben foglalt megoldást alkalmaz,
 - * felfüggeszti az üzemelést, használatot, tevékenységet a védelmi szint helyreállításáig,
 - * azonos védelmi szintet biztosító tartalék műszaki megoldásokat helyez készenlétbe vagy
 - * a tűzvédelmi hatósággal előzetesen egyeztetett más megoldást alkalmaz.
- d. / Az üzemeltető kötelezettségeinek végrehajtását más személy vagy szervezet írásos megállapodásban teljeskörűen vagy részben átvállalhatja. A más személy vagy szervezet kötelességei megegyeznek az üzemeltetőével.
- e. / Az üzemeltetői ellenőrzést végző személynek rendelkeznie kell az ellenőrzés megfelelő végrehajtásához szükséges ismeretekkel és az üzemeltető által kiállított, erre vonatkozó írásbeli meghatalmazással.

5. Tűzoltó készülékek ellenőrzése és karbantartása

- f. / Tűzoltó készülék karbantartását kizárólag a jogszabályi feltételeknek megfelelő, a hatóság által nyilvántartásba vett karbantartó szervezet vagy az ilyen karbantartó szervezettel szerződéses jogviszonyban álló

felülvizsgáló végezheti.

g. / A vizsgálatot a jogszabályi feltételeknek megfelelő, a hatóság által nyilvántartásba vett karbantartó szervezet vagy az ilyen karbantartó szervezettel szerződéses jogviszonyban álló felülvizsgáló is végezheti.

h. / Üzemeltetői ellenőrzés

i. / Az ezzel megbízott személy rendszeresen, legalább negyedévente ellenőrzi, hogy a tűzoltó készülék

* az előírt készenléti helyen van-e, rögzítése biztonságos-e, látható-e,

* magyar nyelvű használati utasítása a tűzoltó készülékkel szemben állva olvasható-e,

* használata nem ütközik-e akadályba,

* valamennyi nyomásmérő vagy jelző műszerének jelzése a működési zónában található-e,

* hiánytalan szerelvényekkel ellátott-e,

* fém vagy műanyag plombája, zárópecsétje, karbantartást igazoló címkéje, a karbantartó szervezet OKF azonosító jele sértetlen-e, *karbantartása esedékes-e,

* készenléti helyét jelölő biztonsági jel látható, felismerhető-e és állapota kifogástalan, üzemszerű-e.

j. / Ha a készenlétkben tartó az ellenőrzés során hiányosságot észlel, gondoskodik annak megszüntetéséről.

k. / A tűzoltó készülékekről a készenlétkben tartó az általa végzett ellenőrzésekről, valamint a tűzoltó készülék karbantartásokról tűzvédelmi üzemeltetési naplót vezet, mely tartalmazza

* a létesítmény nevét és címét, a tűzoltó készülékek típusjelét,

* a tűzoltó készülékek egyértelmű azonosítását készenléti hely vagy a tűzoltó készülék gyártási száma megadásával,

* a tűzoltó készülékek ellenőrzésének vagy karbantartásának fokozatát (készenlétkben tartó általi ellenőrzés, alapkarbantartás, középkarbantartás, teljes körű karbantartás) és dátumát,

* a tűzoltó készülékek ellenőrzését vagy karbantartását végző személy nevét és aláírását.

6. Beépített tűzjelző és beépített oltóberendezés, tűzoltó készülék, felszerelés

- a. / A beépített tűzjelző berendezést, állandóan üzemképes állapotban kell tartani.
- b. / A portán elhelyezett távbeszélő készülékek mellett, a létesítmények fővonalú távbeszélő készülékei mellett a tűzoltóság hívószámát (105), és az egységes segélyhívó számát (112) jól láthatóan fel kell tüntetni.
- c. / A beépített tűzjelző berendezés, beépített tűzoltó berendezés felügyeletét üzemidőben biztosítani kell.
- d. / A berendezés üzemeltetése során biztosítani kell
- * a berendezés üzemképes állapotát, a jelzések (tűz, hiba)
 - * folyamatos felügyeletét, fogadását, az üzemeltetői
 - * ellenőrzés végrehajtását,
 - * a felülvizsgálat, karbantartás végrehajtását,
 - * az üzemképességet fenntartó vagy helyreállító javítást, tisztítást, cserét és az üzemeltetéshez szükséges dokumentációt.
- e. / A berendezés - közte a tűz- és hibaátjelző - tervszerű, részleges vagy teljes üzemszünetét, a kikapcsolás előtt legalább 5 munkanappal írásban, a 24 órán belül el nem hárítható meghibásodást haladéktalanul telefonon jelezni kell az első fokú tűzvédelmi hatóság által meghatározott helyen.
- f. / A berendezés tervszerű üzemszünetének, meghibásodásának esetén a biztonsági feltételeket a helyi kockázatnak megfelelően kell biztosítani.
- * tűzjelző berendezés üzemszünete esetén tűzoltósággal egyeztetett módon 24 órás figyelőszolgálat felállítását kell megszervezni,
- g. / A helyi felügyeletet kiváltó átjelzés meghibásodása esetén a berendezés felügyeletéről haladéktalanul gondoskodni kell.
- h. / A téves riasztások elkerülése érdekében az érzékelők tűzjellemzőjére hasonlító hatás idejére az adott érzékelő, zóna, vagy zónák kiiktatása akkor lehetséges, ha:
- a kiiktatott érzékelő, zóna csak a téves riasztást okozó hatás helyiségében lévő automatikus érzékelők működését korlátozza, a kiiktatott érzékelő, zóna a téves riasztást okozó hatás helyiségében lévő kézi jelzésadók működését nem korlátozza,
 - a berendezés műszaki kialakítását ismerő szakemberrel a zónakiiktatás körülményei egyeztetve vannak olyan módon, hogy az a létesítéssel, karbantartással, felülvizsgálattal összefüggő jogokat, kötelezettségeket nem sérti és

- az érzékelő, zóna kiiktatásának és visszaállításának körülményei, annak felelősségi köre, az ellensúlyozó intézkedések az alábbiak:
 - * A kikapcsolás a kézi jelzésadók működését nem korlátozza.
 - * A kikapcsoláshoz előzetesen be kell szerezni az érintett terület felelős vezetőjének egyetértését. Hegesztés, nyílt láng használata miatti kikapcsoláshoz az arra érvényes írásos megbízást kiadó külső szolgáltató esetén az egyeztetető engedélye szükséges.
 - * A kikapcsolás igényét és a visszakapcsolást az erre szolgáló nyomtatványon kell a biztonsági szolgálattal közölni.
 - * A kikapcsolást, annak okát, az engedélyt adó nevét és a visszakapcsolást az üzemeltetési naplóba be kell jegyezni, ha azt a berendezés nem naplózza automatikusan.
- i. / A tűz- és hibaátjelzést fogadó központot állandóan üzembesz állapottan kell tartani, kezelését felkészített személyzettel kell biztosítani.
- j. / A tűz- és hibaátjelzést fogadó központ helyiségében hozzáférhető helyen kell tartani
 - * a tűz- és hibaátjelző rendszer megfelelőségét igazoló tanúsítvány vagy teljesítménynyilatkozat másolatát,
 - * a tűz- és hibajelzésre, a tűz- és hibaátjelző rendszer meghibásodása esetére meghatározott intézkedési utasításokat, terveket és
- k. a tűz- és hibaátjelzést fogadó központ kezelésére felkészített személyek névsorát.

7. Hő és füst elleni védelemi berendezések

- a. / Gépi hő- és füstelvezetés, füstmentesítés üzembiztos működése érdekében szükséges a gyártó előírása szerinti működési próbák, diagnosztikai vizsgálatok elvégzése.
- b. / Az üzemeltetői ellenőrzés módszerei, eljárásai:
 - Az üzemeltetői ellenőrzés célja és feladata a hő- és füstelvezető rendszer általános állapotának, működőképességének, illetve az esetleges sérülések szemrevételezéssel történő vizsgálata, majd dokumentálása.
 - A hő- és füstelvezető rendszer működését esetlegesen akadályozó tényezők feltárása, majd dokumentálása. (Pl.: szerkezet előtti tárolás, dekoráció, installáció elhelyezése, tetőn utólag elhelyezett nyitást akadályozó szerkezetek.)
 - A hő- és füstelvezető rendszer létesítéskori állapotát befolyásoló olyan átalakítások feltárása, majd dokumentálása, amelyek hatással lehetnek a rendszer működésére. (Pl.: helyiség átalakítások, funkcióváltás, tárolási

magasság változása.)

- c. / A ventilátorra vonatkozó karbantartás feleljen meg a vonatkozó szabályzóknak. (jogszabály, szabvány, műszaki irányelv, gyártói előírás, stb.)

5. fejezet Helyiségek tűzvédelmi előírásai

1. / Irodára, iroda jellegű helyiségekre vonatkozó előírások:
- a. / Az irodában a bútorokat úgy kell elhelyezni, hogy a helyiségben a szabad mozgás, közlekedés biztosítva legyen és az ajtók teljes szélességükben nyithatóak legyenek.
 - b. / Az iroda helyiségben a fővonalis telefonkészüléknél jól látható helyen a Tűzoltóság hívószámát fel kell tüntetni / 105 /.
 - c. / A helyiségben csak az irodai munkához szükséges anyagok tárolhatók.
 - d. / A helyiségben megfelelő számú hulladékgyűjtőt kell elhelyezni, azokat szükség szerint, de legalább a munka befejezése után ki kell üríteni.
 - e. / Az irodai berendezéseket csak a kezelési leírásban foglaltak szerint szabad üzemeltetni.
 - f. / Az elektromos készülékeket a munka befejezése után áramtalanítani kell.
 - g. / Sérült elektromos berendezést, hosszabbítót, elosztót használni tilos!
 - h. / Az iroda és bútorok tisztítására csak a kereskedelem által erre a célra forgalomba hozott éghető anyagot, folyadékot szabad használni.
 - i. / Az iroda zárásakor a helyiséget át kell vizsgálni és minden tűzveszélyt jelentő állapotot meg kell szüntetni. Az elektromos berendezéseket le kell választani az elektromos hálózatról, valamint a helyiséget le kell áramtalanítani,
 - j. Csak az üzemeltető által rendelkezésre bocsátott elektromos berendezést lehet használni a létesítmény területén, ellenkező esetben vezetői engedéllyel lehet használni elektromos berendezést.
2. / Öltözőkre vonatkozó tűzvédelmi előírások:

- a. / Az öltöző helyiségekben a szekrényeket úgy kell elhelyezni, hogy megfelelő széles közlekedési út mindenkor biztosítva legyen.
 - b. / A szekrényekben csak ruhaneműket, tisztálkodó szereket szabad tárolni.
 - c. / A szekrényekben éghető folyadékot tárolni nem szabad.
 - d. / A ruhákat csak az öltözőszekrényekben szabad elhelyezni.
 - e. / A helyiségben megfelelő számú hulladékgyűjtőt kell elhelyezni, azokat szükség szerint, de legalább naponta ki kell üríteni
 - f. / Az öltözőben más jellegű tevékenységet (pl. anyagtárolás, raktározás) végezni nem szabad.
 - g. / Az öltözőhelyiségekben nyílt lánggal járó tevékenységet végezni csak az alkalmoszerű tűzveszélyes tevékenység végzésére vonatkozó előírások alapján szabad. Ami a helyiségből eltávolítható azt, elszállítva, az arra alkalmas helyen kell javítani.
 - h. / Az emeleti csoportszobából a menekülés csak a öltözőhelyiségen keresztül lehetséges ezért a kockázat csökkentése érdekében törekedni kell még a rendeltetésén belül is a lehető legkevesebb éghető anyag elhelyezésére.
3. / Közlekedő, előtér helyiségekre vonatkozó előírások
- a. / A menekülési útvonalakat leszűkíteni még átmenetileg sem szabad.
 - b. / A székeket, asztalokat, berendezési tárgyakat úgy kell elhelyezni, hogy az ott tartózkodók menekülését, mentését ne akadályozzák.
 - c. / A közlekedőkben az anyagtárolás nem megengedett, valamint olyan rögzítetlen berendezési tárgyak elhelyezése is tilos mely tárgyaknak elmozdulása, a menekülési útvonalba bekerülve az esetleges menekülést akadályozná, gátolná.
 - d. / Az előtérben a székeket, asztalokat úgy kell elhelyezni, hogy azok a menekülési út vonalába ne kerülhessenek a biztonságos közlekedést, menekülést ne akadályozzák.
 - e. / A menekülésnél számításba vett ajtókat, kijáratokat amennyiben ott személyek tartózkodnak, lezárni tilos! Az ajtók teljes szélességű nyithatóságát mindenkor biztosítani kell.
4. / A rendelőhelyiségekre vonatkozó előírások.
- a. / A helyiségeket csak a használatbavételi engedélyben foglaltak szerinti

rendeltetésnek megfelelően szabad használni, és csak annyi személy tartózkodhat egyidejűleg amennyi a helyiségre engedélyezve lett (50 fő alatt).

- b. / A székeket, asztalokat, berendezési tárgyakat úgy kell elhelyezni, hogy az ott tartózkodók menekülését, mentését ne akadályozza
 - c. / Az ajtókat, kijáratokat amennyiben ott személyek tartózkodnak lezárni tilos! Az ajtók teljes szélességű nyithatóságát mindenkor biztosítani kell.
 - d. / Az elektromos berendezést, eszközt felügyelet nélkül használni, üzemeltetni nem szabad.
 - e. Az egészségközpontban pirotechnikai termékek használata nem megengedett (1 pirotechnikai osztályba tartozó tűzijáték terméket).
 - f. / Nyílt lánggal járó parti kellék (torta gyertyák, tortatűzijátékok, csillag szórók stb.) használata során is nagyon körültekintően kell cselekedni. Az alkalmoszerű tűzveszélyes tevékenységre vonatkozó szabályok szerint kell eljárni ilyen esetekben
5. / Raktárakra, tárolókra vonatkozó előírások:
- a. / A raktárban, az oda beosztott dolgozókon kívül más személy, csak az üzemeltető engedélyével tartózkodhat.
 - b. / A szekrényeket, polcokat, egyéb más anyagokat úgy kell elhelyezni, hogy a közlekedési út biztosítva legyen és az ajtó teljes szélességében nyitható legyen.
 - c. / A raktárban hosszirányban legalább 1 méter közlekedési utat kell biztosítani.
 - d. / A raktárban, tárolóban más termelő jellegű munka, javítás nem végezhető.
 - e. / Az árukat anyag nemenként csoportosítva kell tárolni.
 - f. / Elektromos berendezéstől, világítótesttől az éghető anyagot olyan távolságban kell elhelyezni, hogy az anyagra. gyújtásveszélyt ne jelentsen, ez a távolság minimum egy méter.
 - g. / A raktárban gázpalackokat tárolni szigorúan tilos!

- h. / A raktárakban a keletkező éghető anyagú hulladékot szükség szerint, de legalább a műszak befejezésekor ki kell vinni és azt a szemétkgyűjtő helyen tárolni.
 - i. / Záráskor a helyiséget le kell áramtalanítani és minden olyan körülményt meg kell szüntetni, ami tüzet okozhat
6. / Teakonyha, étkező és a hasonló célra használt területek tűzvédelmi szabályai
- a. / A konyhákat csak rendeltetésüknek megfelelően szabad használni.
 - b. / A berendezéseket, készülékeket úgy kell elhelyezni, hogy a közlekedési utak állandóan szabadon maradjanak.
 - c. / Az konyhában csak az ott üzembe helyezett eszközök használhatók.
 - d. / A berendezéseket, készülékeket csak az arra kioktatott személy kezelheti.
 - e. / A készülékeket a ráakódott szennyeződésektől rendszeresen, de legalább naponta meg kell tisztítani.
 - f. / A konyhákban villamos berendezéseket (mikrohullámú sütő, villamos tűzhely, főzőlap, tea-, kávéfőző, forralók, stb.), kivéve a hűtőszekrényeket csak állandó felügyelet mellett szabad használni. Ha a berendezéseket nem használják, azokat áramtalanítani kell.
 - g. / Műszaki zavar esetén a gépet ki kell kapcsolni és a karbantartót, vagy a javítást végző szakembert, értesíteni kell.
 - h. / A hőtermelő berendezés környezetében az éghetőanyagokat úgy kell elhelyezni, hogy az éghető anyag veszélyes mértékben ne tudjon felmelegedni.
 - i. / A berendezéseket csak a használati utasításban meghatározottak szerint szabad használni.
 - j. / A konyhából távozó köteles ellenőrizni, megszüntetni az olyan szabálytalanságot, amely tüzet okozhat. A konyha zárása előtt meg kell győződni arról, hogy nem maradt-e tűzveszélyt jelentő állapot, a készülékek kapcsolói lezárt, kikapcsolt állapotban vannak-e.
7. / Gépészeti helyiség

- a. / A helyiségben csak a gépészet biztonságos üzemeltetéséhez szükséges anyagokon kívül más anyag, eszköz nem tárolható.
- b. / A kazán működése közben a kezelési utasításban foglaltaknak megfelelő felügyeletet kell biztosítani.
- c. / A kazán a kezelési utasításban foglaltaktól eltérően nem üzemeltethető.
- d. / A kazánházban el kell helyezni a kazánok kezelési utasítását.
- e. / A kazánház illetve a kazán biztonsági berendezéseit kiiktatni tilós!
- f. / A kazán meghibásodása esetén a berendezést azonnal le kell állítani. A hiba kijavításáig a kazán újra nem indítható.
- g. / Gázszivárgás esetén a gázlezárást követően a gyújtóforrások megszüntetésével egyidőben a helyiség kiszellőztetéséről gondoskodni kell.
- h. / A javítást csak megfelelő szakirányú végzettséggel rendelkező szakember végezheti el.
- i. / A berendezést csak megfelelő képesítéses rendelkező személy kezelheti, akit erre előzőleg kioktattak, és a kezelésével megbíztak.
- j. / A helyiség szellőzéséről gondoskodni kell, a szellőzőnyílásokat lezárni nem szabad.
- k. / Kazánok csak az előírásoknak megfelelő kéménybe torkolhatnak, a kémények szükség szerinti felülvizsgálatáról és tisztításáról gondoskodni kell.
- l. / A kazán felügyeletét, valamint kezelését, a berendezéseket, illetve azok működését nem ismerő, a tűzvédelmi szabályokra, előírásokra ki nem oktatott, cselekvőképességében korlátozott személyre bízni nem szabad.
- m. / Gondoskodni kell arról, hogy a kazánházba illetéktelen személy ne tudjon bejutni.

1. melléklet - Tűzriadó terv

A tűzriadó terv célja, a (Katasztrófavédelmi Igazgatóság) tűzoltóság kiérkezéseig a tűzoltás előkészítésének, szervezésének, irányításának, a beavatkozásban részt vevő személyek feladatainak meghatározása.

Az egészségügyi központ vezetőinek és dolgozóinak megadja azt az információs bázist, ami alapján meg tudják szervezni **a menekülést-életmentést** és a saját tűzoltó eszköz állománnyal a leghatékonyabban tudják megkezdeni illetve elvégezni a tűz oltását, valamint szakszerűen tudják végrehajtani a tűzjelzést, és a kiérkező hivatásos tűzoltókkal az együttműködés zavartalan legyen.

A szabályzatban foglaltakat a körülményeknek megfelelő sorrendben, illetve szükség szerint párhuzamosan kell végrehajtani.

1. / A tűzoltás irányítását végzők feladatai

a. / A Tűzoltás irányítását végző személy feladata hogy a tűz oltással kapcsolatos elsődleges beavatkozási cselekmények végrehajtását, megszervezze.

b. / Az egészségügyi központ mentési, tűzoltási apparátusát feladatok végrehajtása érdekében, az egészségügyi központ vezetőiből és dolgozóiból kell létrehozni. Az egészségügyi központ tűzoltási szervezetébe - a feladatok jellegétől függően - más külsős személyek is bevonhatók.

c. / A menekülés, tűzoltás irányítását az intézményvezető, akadályoztatása esetén az által megbízott személy végzi.

d. / A tűzoltás irányítását végzők a biztonsági és a munkavédelmi szabályok alapján a tűzoltásban résztvevők baleset és életvédelméről minden helyzetben kötelesek intézkedni illetve annak megtartásáról és megtartatásáról gondoskodni.

2. / A tűzoltásban részt vevő személyek általános kötelességei

a. / A munkavégzés során védje saját és társai életét, testi épségét,

b. / A kapott feladatot a legnagyobb megfontoltsággal, körültekintéssel, a legveszélytelenebb módon a biztonsági és munkavédelmi szabályok megtartásával végezze.

c. / Vigye magával azokat a rendelkezésre álló felszereléseket, amelyek a meghatározott feladatok végrehajtásához szükségesek.

d. / Minden rendelkezésre álló eszközzel, lehetőséggel segítse társait,

figyelmeztesse a veszélyeztetetteket, szükség esetén intézkedjen mentésükre.

e. / Intézkedjen, illetőleg lehetőség szerint gondoskodjon a sérültek, mérgezést szenvedtek ellátásáról.

f. / Jelentsen minden lényeges eseményt a közvetlen vezetőjének.

A tűzoltással kapcsolatos feladatok

A létesítményben keletkezett tűz esetén azonnal meg kell kezdeni az intézményben tartózkodók mentését vele párhuzamosan tűz oltását, terjedésének megakadályozását és a tüzesetet haladéktalanul jelezni kell az alábbiak szerint:

3. / A tűzjelzés

a. / hangos „TŰZ VAN” kiáltással (tűzilárma) az épületben tartózkodók figyelmének felhívására. A felhívás határozott és figyelemfelkeltő legyen, ügyelve arra, hogy ne alakuljon ki pánikhangulat.

b. / Gyengeáramú tűzjelző kézi jelzésadóval.

c. / Telefonon a (katasztrófavédelmi igazgatósággal) tűzoltóság felé a 105-ös telefonszámon.

d. / Amennyiben a tüzeset során személyi sérülés történt vagy bűncselekményre utaló körülmény észlelhető a mentőket a 104, a rendőrséget a 107 telefonszámokon értesíteni kell.

e. / Tűzjelzést lehet adni továbbá a 112-es egységes segélyhívószámon ahol a diszpécseren keresztül egyszerre hívható a tűzoltóság, mentők és a rendőrség.

f. / A tűzjelzésnek tartalmaznia kell:

- a tüzeset pontos helyét, címét,
- mi ég, mi van veszélyeztetve,
- emberélet van-e veszélyben,
- a jelző nevét, a jelzésre használt távbeszélő számát.

g. / A tűzoltóságnak a tüzet a kialakult körülményektől függően az egészségügyi központ bármely dolgozója jelezheti.

h. / A tűz jelzésének megkönnyítésére a távbeszélő készülékekhez a tűzoltóság, a rendőrség, a mentők hívószámát is fel kell tüntetni.

i. / A gyengeáramú tűzjelző közvetlen átjelzést biztosít a tűzoltóságnak.

j. / A tűzjelző átjelzését minden időszakban biztosítani kell.

k. / Riasztás esetén az átjelzés, illetve a hangjelző lekapcsolását az személyzet csak akkor hajthatja végre, ha teljes biztonsággal meggyőződtek a téves jelzés tényétől.

4. / A tűzoltás előkészítése

A dolgozók elsődleges feladatait kell megszervezni és végrehajtani a tűzoltás megkezdése és a folyamatos tűzoltás biztosítása érdekében.

a. / Közművek kezelési rendje:

- * A dolgozók szükség szerint elvégzik az áramtalanítást, elzárják a gáz főelzárót.

Elektromos főkapcsoló a főbejáratnál a falon, gáz főelzáró a gondozóház udvarán található, de az emeleti gépészeti térben is van egy gázelzáró.

b. / A tűzoltó vízugarak táplálásának megszervezése a lehetőségek figyelembevételével.

5. / A felderítés

A felderítés az életmentéssel és a tűzoltással kapcsolatos feladatok meghatározásához, azok biztonságos és hatékony végrehajtásához szükséges adatgyűjtés és tájékozódás, amely a tűzjelzéstől az utómunkálatok befejezéséig tart.
--

a. / A felderítés legyen alkalmas:

- * az adott és a várható helyzet felderítésére, a tűzjelzéshez szükséges információk megadására,
- * a helyes megoldás megválasztására és a szükséges feladatok meghatározására,
- * a tűzoltás egyes szakaszai során felmerülő speciális feladatok megoldására,
- * a beavatkozók biztonsága érdekében a szükséges óvintézkedések meghozatalára.

b. / Felderítés nélkül a beavatkozás megkezdésére nem adható feladat.

c. / A felderítés saját munkaterületén minden dolgozónak kötelessége. Ennek

során észlelteket a közvetlen vezetőjének jelentenie kell.

6. / Menekülés, életmentés

a. / A veszélyeztetett területről történő menekülést elősegítő tanácsok:

- * Meggondoltan cselekedjünk, kerüljük a pánikot.
- * Menekülésre a természetes kijáratokat / folyosó, lépcsőház, kijárat ajtó / használjuk!
- * A lépcsőház biztonságos használatához a lépcsőházi hő- és füstelvezető berendezést indítsuk el, a tűzjelző kézi jelzésadó, vagy a hő és füstelvezető kézi jelzésadó megnyomásával
- * Vészhelyzet esetén a liftet használni TILOS!
- * A lehető legrövidebb úton hagyjuk el a veszélyeztetett területet.
- * Ha a veszélyhelyzet indokolja, a testünket szorosan burkoljuk be vizes pokróccal, ruhákkal, a füstmérgezés ellen orr, száj elé nedves kendőt kössünk.

- * Közvetlen életveszélyben lévőknek kell tekinteni mindazokat, akik olyan helyzetben, állapotban, körülmények között vannak, amelyek alkalmasak az emberi életfunkciók megszüntetésére vagy súlyos károsítására és ezekből saját erejüknél fogva nem képesek kimenekülni.
- * Közvetett életveszélyben lévőknek kell tekinteni azokat, akik a közvetlen életveszélyből saját erejüknél fogva képesek menekülni, továbbá mindazokat, akik az életmentés nélkül közvetlen életveszélybe kerülhetnek.

- b. / **Az életveszélybe került személyek mentését - mint első és legfontosabb feladatot - akár anyagi kár okozásával is el kell végezni.**
- c. / A veszélyeztetett személy mentését - annak akarata ellenére is - végre kell hajtani.
- d. / A mentést, ha kényszerítő körülmény másként nem indokolja, legalább két személynek kell végrehajtania.
- e. / A tűzoltás irányítója az életmentés elrendelésekor döntsön:
- * a közvetlenül és (vagy) közvetetten életveszélybe kerültek mentéséről,
 - * a kiürítési és mentési útvonalak kijelöléséről, biztosításának módjáról,
 - * a mentés módjáról, eszközeiről,
 - * a mentést végrehajtók vezetőjének kijelöléséről.
- f. / Olyan mentési módot kell választani, ami a mentendő és a mentést

végző személyekre nézve a legkisebb kockázattal jár. Mentésre, kiürítésre mindig a legbiztonságosabb, legkedvezőbb természetes útvonalat kell választani.

- g. / A meneküléskor csak azokat a legszükségesebb tárgyakat vegyük magunkhoz, amelyek a menekülésben nem akadályoznak, és nem okoznak késedelmet.
- h. / Az helyiségek ajtóit a helyiség elhagyásakor ne zárjuk kulcsra, mert az a beavatkozó tűzoltók munkáját akadályozza.
- i. / Az egészségügyi központban tartózkodó személyek menekítésében a biztonsági szolgálat segíti, szükség esetén a munkavállalók is segítenek a menekítésben.
- j. / A gyülekezőhelyként az utca van kijelölve.

7. / Elsősegély ellátás

a. / Égési sérülés

Súlyos égési sérülés esetén a mentőket haladéktalanul értesíteni kell, és vele párhuzamosan az alábbiak szerint kell elsősegélyben részesíteni.

- Fektesse le a sérültet, és ha lehet, óvja az égési sérülést, a földdel való érintkezéstől
- Öntse le az égési sérülést bőségesen hideg vízzel. Az alapos lehűtés akár 10 percig is eltarthat, de vigyázzunk arra, hogy a jéghideg víz ne eredményezze a testhőmérséklet veszélyes csökkenését.
- Hűtés közben ellenőrizze a légutakat, légzést és pulzust, és alkalmazzon újra élesztést, ha szükséges.
- Finoman távolítsa el minden gyűrűt, órát, övet, cipőt, vagy parázsló ruhát a sérült területéről mielőtt az bedagadna. Az égett ruhát óvatosan távolítsa el kivétel, ha az beleragadt az égési sebbe.
- Fedjük le az égési sebet steril égési seb takarására való lepedővel, vagy ha ez nem áll rendelkezésre használhat nem szálasodó frissen mosott textíliát pl. ágyneműdarabot. Az arcon lévő égési sebeket nem kell befedni.
- Az égési sebet ne érintse kézzel, ne fakassza ki a hólyagokat, és ne tegyen rá kenőcsöt, zsiradékot vagy port.
- Amíg a mentő megérkezik, fektesse a sérültet laposan és emelje meg

végtagjait, (sokkfekvés) és továbbra is ellenőrizze a légutakat, légzést és pulzust, és alkalmazzon újra élesztést, ha kell.

b. / A száj és garat égési sérülései

A légúti égésre kell gyanakodni, ha a megégés zárt térben történt, vagy kormot lát a száj és orr körül, a nyelv vörös bedagadt, megégett, az orr szőrei megperzselődtek, a légzés nehezített, a hang rekedtes. Ilyen esetben az alábbiak szerint kell elsősegélyt nyújtani.

- Azonnal értesítse a mentőket. mondja el hogy légúti égésre gyanakszik.
- Tegyen meg mindent, hogy javítsa a sérült levegőellátását, például lazítsa meg a ruháját a nyakánál. A sérültnek mielőbbi oxigénnel való légzésre illetve orvosra van szüksége.
- Ha a sérült eszméletlen, de kielégítően lélegzik, fektesse stabil oldalfekvő testhelyzetbe és készüljön fel az újraélesztésre.

c. / Füstmérgezés

A zárt térben, helyiségben keletkezett tüzesetnél, az ott tartózkodó, vagy a mentésben résztvevő személyekre nézve a legjelentősebb veszélyt a füst be-
légzése jelenti mely halált okozhat. A sérültet az alábbiak szerint kell elsősegélyben részesíteni.

- Vigye a sérültet friss levegőre, és haladéktalanul értesítse a mentőket. A sérültnek mielőbbi orvosi ellátásra illetve oxigénnel való légzésre van szüksége.
- Ha az áldozat eszméletlen, ellenőrizze a pulzusát és légzését, ha szükséges alkalmazzon újraélesztést. A jól lélegző eszméletlen sérültet fektesse stabil oldalfekvő testhelyzetbe.

Az elsősegélynyújtó felszerelés a vezetői irodában található.

8. / Anyagmentés

- a. / A dolgozók állapítsák meg a keletkezett tűz várható terjedési irányát és kezdjék meg az ebbe az irányba eső anyagok mentését. Az anyagmentést célszerű az alacsonyabb lobbanáspontú, illetve gyulladáspontú valamint az értékesebb anyagokkal kezdeni.

9. / A tűzoltás

- a. / A tűzoltás során a szükséges erőket, eszközöket, oltóanyagokat tervszerűen kell alkalmazni. A tűz tovaterjedését meg kell akadályozni, az égést meg kell szüntetni, illetőleg az égés feltételét

(feltételeit) ki kell zárni.

- b. / A tűzoltásban résztvevőket határozott, pontos, félreérthetetlen módon kell irányítani.
- c. / A tűzoltási módszerek közül azokat kell alkalmazni, amelyekkel a tűzoltás emberéletet, testi épséget nem veszélyeztet és a legrövidebb idő alatt a legkisebb kárral, a legkevesebb erővel, eszközzel, a leggazdaságosabban végezhető el.

Így például:

- * Gépkocsi tüzek pl. porral oltóval olthatók.
- * Az égő ruházat a műszáltól mentes takaróval is oltható. Az oltóhatás vízzel való nedvesítéssel fokozható,

A tűzoltó készüléket találhatóak:

Lépcső feljáráttal szemben

Parkoló udvar felöli kijárat

ajtónál Emeleti közlekedő

Emeleti gépészeti helyiség

- d. / A tűzoltás történhet támadással, védelemmel és a kettő együttes alkalmazásával.

- * A tűzoltás alapvető formája a támadás, amely a tűz szakszerű eloltására irányul.
- * Védelemmel kell a tűzoltást megkezdeni akkor, amikor a helyszínen rendelkezésre álló erők, eszközök, az oltóanyag mennyisége csak a tűz terjedésének megakadályozására elegendő.
- * A támadást és a védelmet együtt kell alkalmazni, ha az oltási vonal mögött a tűz fellángolásának, terjedésének lehetősége fennáll.

- e. / A tűzoltás főbb szakaszai: a tűz körülhatárolása és a tűz eloltása.

- * A tüzet akkor kell körülhatároltnak tekinteni, ha annak bármilyen irányú terjedési lehetősége kizárt.
- * A tűzoltás akkor fejeződik be, amikor a visszagyulladás lehetősége ki zárt, az égés minden látható formája - lánggal égés, izzás, parázslás - megszűnt.

10./ Az égő, zárt helyiség, terület megközelítése

- a. / Az égő, zárt helyiségbe, területre a behatolást, kellő körültekintéssel kell végrehajtani.

- b. / A zárt helyiségbe, területre a behatolás elsősorban a bejáratokon keresztül történjen, amelynek során törekedni kell a lehető legkisebb károkozásra. Ha a bejáratok igénybevételének elháríthatatlan akadálya van, a behatolást az egyéb nyílászárókon, vagy az épületszerkezeten bontott nyílásokon kell végrehajtani
- c. / A behatolókat a szúróláng hatásának kivédésére fel kell készíteni, részükre a megfelelő védőeszközöket és a visszavonulás lehetőségét biztosítani kell.
- d. / Le és felhatolásra elsődlegesen a lépcsőket kell igénybe venni.

11./ A feszültség alatt lévő villamos hálózatok, berendezések tüzeinek oltása

- a. / A tűz helyszínén, közvetlen környezetében a beavatkozók, és az ott tartózkodók testi épségének megóvása érdekében gondoskodni kell az elektromos vezetékek, szerelvények, készülékek, berendezések, helyiségek elektromos leválasztásáról, illetve feszültségmentesítéséről.
- b. / A villamos berendezések tüzeit a feszültségmentesítés egyértelmű végrehajtását követően az általános szabályok szerint kell oltani. A végrehajtás tényét a tűzoltásban résztvevők tudomására kell hozni, véletlen feszültség alá helyezés megakadályozása érdekében pedig gondoskodni kell a kapcsolók őrzéséről.
- c. / Kisfeszültségű berendezés tüzeinek oltása, illetve közvetlen környezetében a tűz terjedésének megakadályozása az elektromos leválasztás végrehajtása után - villamos biztonságtechnikai szempontból - kellő körültekintéssel megkezdhető.
- d. / Életveszély elhárításának, valamint a tűz továbbterjedésének megakadályozása érdekében a feszültség alatti berendezés tüze száraz, biztonságos helyről:

* porraloltó tűzoltó készülékkel 1 méter.

- e. / Az oltás befejezése után a feszültség alatti villamos berendezést és nedves környezetét tilos megközelíteni.
- f. / A tűz közvetlen környezetében levő villamos berendezéseket a hálózatról le kell választani.

12./ A gázvezetékek tüzeinek oltása

- a. / Ezen előírásokat a gázvezetékek, meghibásodása, illetve tüzeinek oltása során a Szabályzat általános előírásaival együttesen kell alkalmazni.

- b. / A gázömlés, baleset, káreset, tüzeset során lehetőség szerint a legrövidebb idő alatt meg kell szüntetni a gázömlést, robbanásveszélyt.
- c. / Amennyiben a gázvezeték meghibásodására és annak következtében nagyobb mennyiségű gáz kiáramlására, tűzre lehet következtetni, tájékoztatni kell a közvetlen veszélyben lévő személyeket és meg kell állapítani a kiáramló gáz terjedési irányát és várható hatását.
- d. / Gázt szállító vezeték sérülésekor, fáklyaégés esetén a tűzoltás irányítója intézkedjen az éghető anyagok eltávolítására, a környezet hűtésére. A sérült vezetékből kiáramló gázt csak abban az esetben szabad oltani, ha az elzárást megkezdték és rövid időn belül be tudják fejezni.
- e. / A tűzoltás irányítója intézkedjen a kiáramló gáz nyomásától függetlenül a tolózárak lezárására, vagy a meghibásodott berendezés, csővezeték kiszakaszolására.
- f. / A tűzoltás irányítója a tűzoltás során szakember véleményét vegye figyelembe, és folyamatosan gondoskodjon a robbanásveszély elhárításáról, a tűz továbbterjedésének megakadályozásáról, valamint a tűz környezetében lévő berendezések hűtéséről.
- g. / A tűzoltás befejezése után a hűtést addig kell folytatni, amíg a visszagyulladás veszélye teljesen meg nem szűnik.
- h. / A kialakult gázfáklyát mindaddig nem szabad eloltani, amíg a gáz utánpótlását kiszakaszolással, vagy más módon meg nem szüntették.
- i. / El kell oltani a tüzet, ha a kifűvés csekély intenzitása folytán a láng hosszúsága 0,5 méternél kisebb vagy a megtett óvintézkedéseként az alá csökken.
- j. / Ha a kiáramló gáz nem gyullad meg, vagy eloltották, a gázfelhő felhígítását vízsugarakkal elő kell segíteni, terjedését vízfüggönyök alkalmazásával le kell határolni.

13./ Utómunkálatok

- a./ Utómunkálat a tűz eloltása utáni tevékenység, amely a helyszínen, valamint annak közvetlen környezetében a további kárnövekedés megakadályozására, illetve baleset és egyéb veszély elhárítására irányul.

14./ Együttműködés a tűzoltósággal

- a. / A tűzoltósággal az együttműködés már a tűzjelzés időpontjában meg

kezdődik, a riasztási fokozat elrendeléséhez a jelző személy információt szolgáltat.

- b. / A tűz oltásánál a területet és a technológiát ismerő szakemberek fontos információkkal tudják segíteni a tűzoltási munkálatokat.
- c. / A tűzoltási felvonulási útról és a működési területről vitessük el, az ott esetlegesen szabálytalanul parkoló, és a tűzoltóság munkáját akadályozó gépkocsikat.
- d. / Az egészségügyi központ dolgozói a tűzjelzésre készítsék elő a vízszerezési helyeket, az esetleges akadályokat szüntessék meg. Az érkező tűzoltóegységet irányítsák a vízszerezési helyre (pl.: tűzcsapok).
- e. / A tűzoltóság megérkezéséig a tűzoltásban résztvevők az egészségügyi központ vezetőjének irányításával végzik tevékenységüket.
- f. / A tűzoltóság kiérkezésekor az elsőnek kiérkező szer parancsnoka veszi át a tűz oltásának a vezetését, egyszemélyi felelőse a tűzoltásnak. Feladatát a tűzoltóság tűzoltási és mentési szabályzatában rögzített jogok, és kötelezettségek figyelembevételével végzi.

Legnagyobb veszélyforrás a gázkazán, beavatkozás a fentiekben leírtak szerint.

15./ A létesítmény adatai:

a./ neve: ERCSI EGÉSZSÉGÜGYI KÖZPONT NONPROFIT KFT.

címe: 2451 Ercsi, Esze Tamás u. 14.

tel.: (06 25) 520 770

Tűz esetén értesíteni kell:

neve: Bukovi Mária intézményvezető	címe: 2451 Ercsi, Arany J. utca 43. tel.:06-20-910-9618
neve:	címe: tel.:
neve: tűzvédelmi megbízott	címe: tel.:
neve:	címe: tel.:
neve:	címe: tel.:

2. melléklet - Kiürítésszámítás

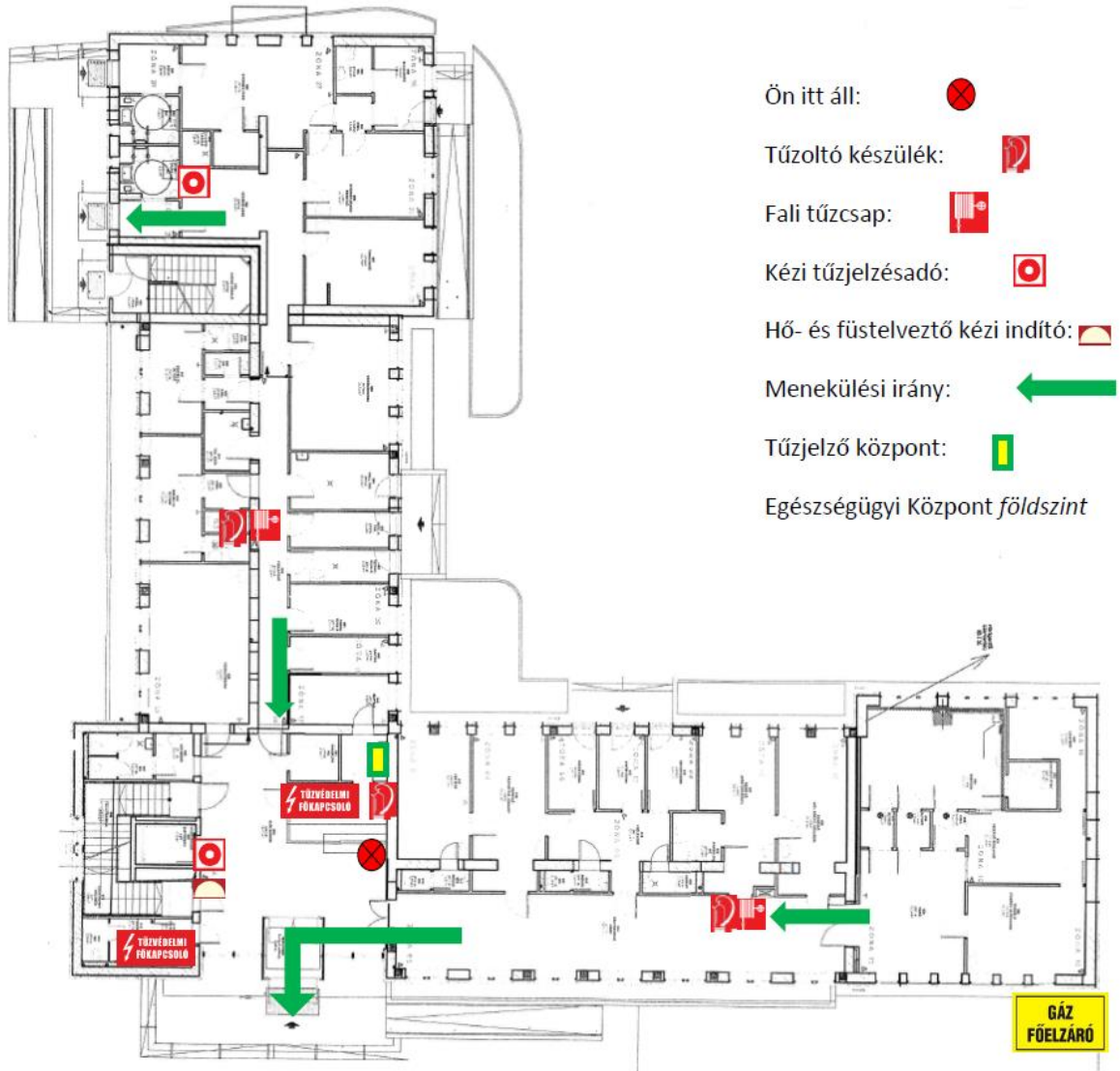
A Tűzvédelmi szabályzat készítéséről szóló 30/1996. (XII. 6.) BM rendelet 3.§ h) bekezdésében foglaltak alapján:

„A Szabályzatnak tartalmaznia kell a Szabályzat készítésére kötelezett által üzemeltetett, bérelt épületrész, épület 50 főnél nagyobb befogadóképességű helyiségei esetében a – kiürítési számítással vagy azzal egyenértékű módon igazolt – megengedett maximális befogadóképességet.”

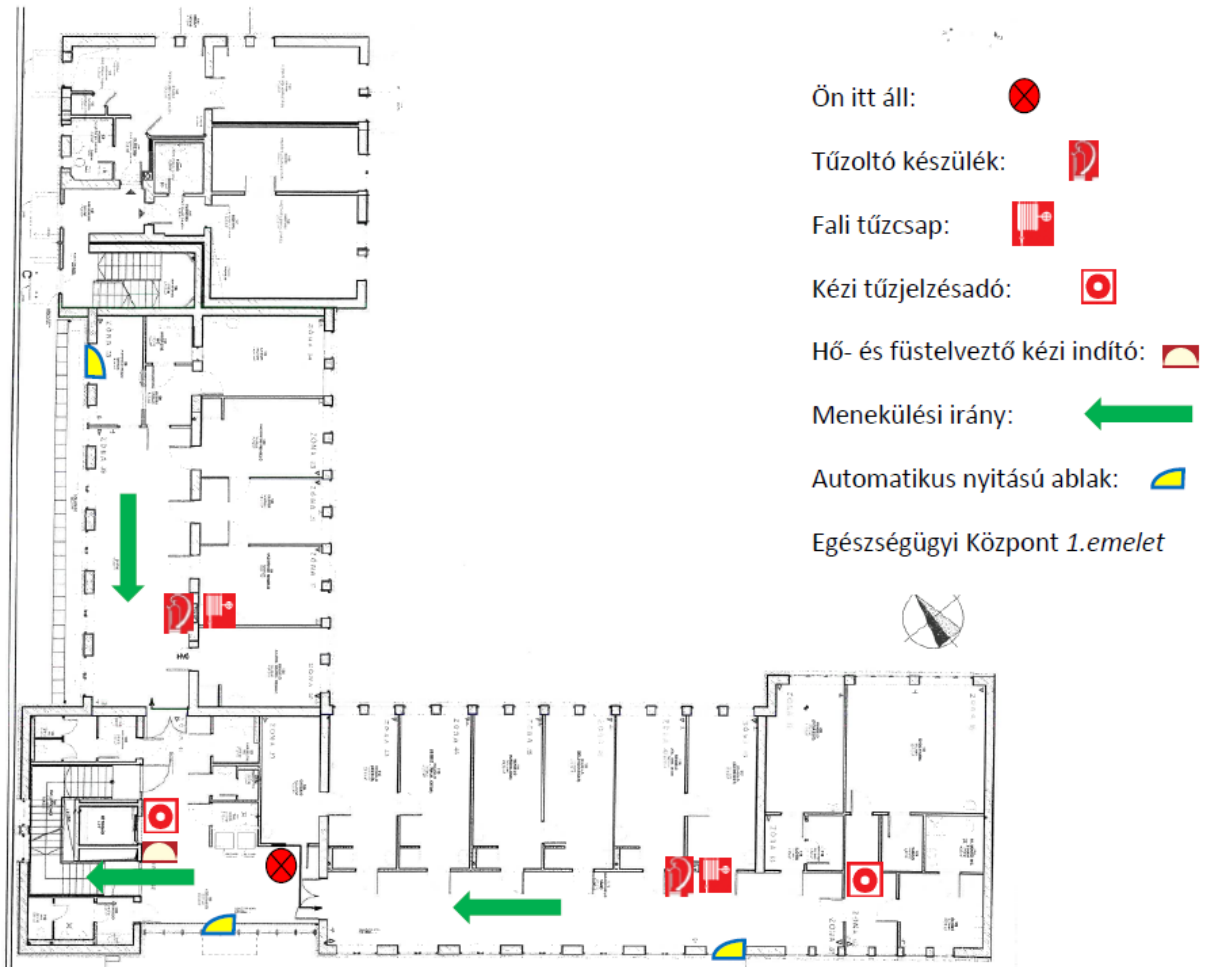
A fentiek alapján megállapítható, hogy mivel az épületben a létesítéstől eltérő módosítás nem történt, illetve nincs a létesítmény területén 50 főnél nagyobb befogadóképességű helyiség, kiürítésszámítás nem készül a szabályzathoz.

3. melléklet - Alaprajzok








Földszint

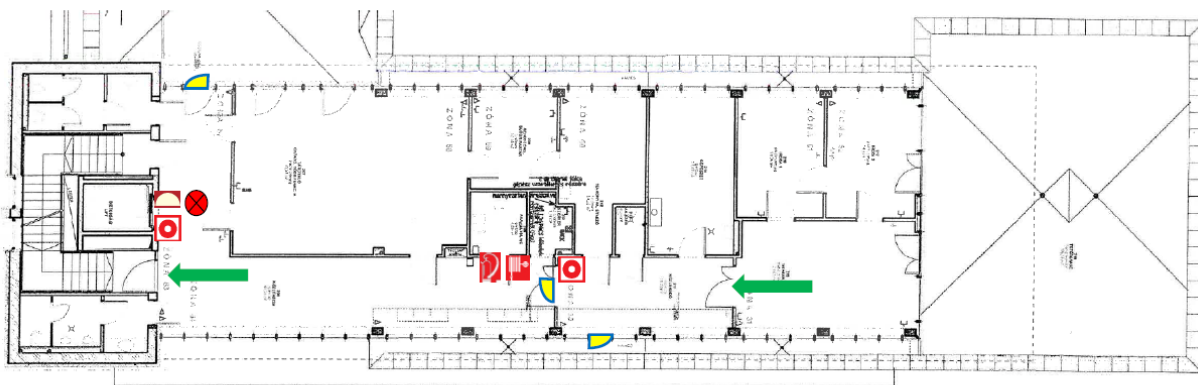


Első emelet



Második emelet

- Ön itt áll: 
 - Tűzoltó készülék: 
 - Fali tűzcsap: 
 - Kézi tűjelzésadó: 
 - Hő- és füstelvezető kézi indító: 
 - Menekülési irány: 
 - Automatikus nyitású ablak: 
- Egészségügyi Központ 2.emelet



A T

4. melléklet - Tűzoltó készülék használata

Tűzoltó készülékek használata

↓↓ ROSSZ ↓↓		↓↓ JÓ ↓↓
	A tüzet szélirányából kell oltani!	
	A felületi tüzeket „tőlünk elhajtvá” kell oltani!	
	A csepegő vagy folyó anyag tüzét felülről lefelé kell oltani!	
	Az oltáshoz szükséges készülékeket egyidejűleg kell bevetni! (Nem egymás után!)	
	Ügyelni kell a visszagyulladásra!	
	A használt tűzoltó készülékeket nem szabad visszaakasztani! Gondoskodni kell az újratöltésről!	
↑↑ ROSSZ ↑↑		↑↑ JÓ ↑↑

5. melléklet - Ellenőrzés, karbantartás, felülvizsgálat

A		B		C		D		Megjegyzés
1		üzemeltetői ellenőrzés		időszakos felülvizsgálat		karbantartás		
2	érintett műszaki megoldás	ciklusidő	dokumentálás szükségessége és módja	ciklusidő	dokumentálás szükségessége és módja	ciklusidő	dokumentálás szükségessége és módja	
3	Tűzoltó készülék	3 hónap (+ 1 hét)	tűzvédelmi üzemeltetési napló	nincs követelmény		6 hónap (+ 1 hónap) ¹⁾ 12 hónap (+ 1 hónap), ²⁾ 5 év (+ 2 hónap), 10 év (+ 2 hónap)	tűzvédelmi üzemeltetési napló	
5	Beépített tűzjelző berendezés	1 nap, 1 hónap, 3 hónap (+ 1 hét)	tűzvédelmi üzemeltetési napló	6 hónap (+ 1 hét), 12 hónap (+ 1 hét)	tűzvédelmi üzemeltetési napló	Az időszakos felülvizsgálattal egyidejűleg	tűzvédelmi üzemeltetési napló	
7	Tűz- és hibaátjelző berendezés	1 nap	tűzvédelmi üzemeltetési napló	6 hónap (+ 2 hét)	tűzvédelmi üzemeltetési napló	Az időszakos felülvizsgálattal egyidejűleg	tűzvédelmi üzemeltetési napló	
12	Biztonsági világítás	1 hónap	tűzvédelmi üzemeltetési napló	12 hónap (+ 1 hét)	tűzvédelmi üzemeltetési napló	Az időszakos felülvizsgálattal egyidejűleg	tűzvédelmi üzemeltetési napló	
14	tűzgátló lezárások	tűzgátló nyílászárók	1 hónap	tűzvédelmi üzemeltetési napló	6 hónap (+ 1 hét)	tűzvédelmi üzemeltetési napló	Az időszakos felülvizsgálattal egyidejűleg	tűzvédelmi üzemeltetési napló
16	Hő és füst elleni védelem megoldásai	füstelvezető, légpótló szerkezet	3 hónap (+ 1 hét)	tűzvédelmi üzemeltetési napló	6 hónap (+ 2 hét)	tűzvédelmi üzemeltetési napló	az időszakos felülvizsgálattal egyidejűleg	tűzvédelmi üzemeltetési napló
		füstmentesítő ventilátor	3 hónap (+ 1 hét)	tűzvédelmi üzemeltetési napló	6 hónap (+ 2 hét)	tűzvédelmi üzemeltetési napló	az időszakos felülvizsgálattal egyidejűleg	Egyéb szabályozás hiányában gyártói előírás alapján

¹⁾ Az MSZ 1040 szabványsorozat alapján gyártott tűzoltó készülék alapkarakbantartása (szén-dioxiddal oltó kivételével)

²⁾ Az MSZ EN 3, MSZ EN 1866 szabvány alapján gyártott tűzoltó készülékek és az MSZ 1040 szabványsorozat alapján gyártott szén-dioxiddal oltó tűzoltó készülék alapkarakbantartása.

6. **melléklet - Iratminták**

1. / Tűzoltó készülék tűzvédelmi üzemeltetési napló.

Készenlétben tartó neve, címe:

Az ellenőrző vizsgálatokat végző személy neve:

Javítást végzi: Alapellenőrzés időpontja:.....

Készenlétben tartó által végzett ellenőrzés

s.sz.	A tűzoltó készülékek			Az vizsgálat dátuma (né)				megjegyzés	gyártási év	javítás
	helye	típus	gy. szám							
Vizsgálatot végző aláírása										

202../

Szám:

2. / Fali tűzcsap tűzvédelmi üzemeltetési napló

Fali tűzcsap rendszer nyilvántartása – tűzvédelmi üzemeltetési napló

Ellenőrzött cég, üzem: _____

Ellenőrzés dátuma: _____

Ellenőrzés típusa: féléves / éves / 5 éves (nyomáspróba)

Következő ellenőrzés és vizsgálat időpontja: _____

TŰZCSAP / SZERELVÉNYSZEKRÉNY			Nyomásérték vízhozam	Megfelelés / Nyomáspróba időpontja Hibaleírás* / Csere (dátum)	
Azonosító- száma	Készletléti helye	Típusa			
			l/p: bar:	Megfelelt: igen / nem	nyomáspróba érv.:
			l/p: bar:	Megfelelt: igen / nem	nyomáspróba érv.:
			l/p: bar:	Megfelelt: igen / nem	nyomáspróba érv.:
			l/p: bar:	Megfelelt: igen / nem	nyomáspróba érv.:
			l/p: bar:	Megfelelt: igen / nem	nyomáspróba érv.:
			l/p: bar:	Megfelelt: igen / nem	nyomáspróba érv.:
			l/p: bar:	Megfelelt: igen / nem	nyomáspróba érv.:
			l/p: bar:	Megfelelt: igen / nem	nyomáspróba érv.:

Ellenőrzést végző neve /aláírása /szakvizsga bizonyítvány száma _____

Megrendelő részéről a jegyzőkönyvet átvettem (név, dátum) _____

* A feltárt hibákat javítani, a hiányosságokat pótolni szükséges.

Részletes hibajegyzék

Azonosító száma	Hiba leírása

Sorszám: _____

3. Hő és füstelvezető, valamint füstmentesítő ventilátor üzemeltetési napló

Hő- és füstelvezető rendszer ellenőrzése – tűzvédelmi üzemeltetési napló

Rendszer rövid leírása (főbb elemei megnevezésével) és – egyértelműen beazonosítható – helye:

.....

.....

A rendszer működésének ideje, oka:			
Dátum (hónap, nap, óra)	A rendszer meg- felelően működött (igen/nem)	Működés kiváltó oka	Szükséges intézkedések

A rendszer időszakos, vagy működést követő ellenőrzésének/karbantartásának adatai:				
Dátum (hónap, nap)	Ellenőrzés/karbantartás során tett intézkedések	Megjegyzés	A rendszer üzemképes (igen/nem)	Ellenőrző/karbantartó neve és tűzvédelmi szakvizsga bizonyítvány száma

4. Biztonsági világítás üzemeltetési napló

Biztonsági világítás ellenőrzése – tűzvédelmi üzemeltetési napló

Sorszám: _____

Ellenőrzött helyszín: _____

Ellenőrzést végző neve: _____

Lámpatest		Havi ellenőrzés ideje (nap)											
Sor- száma	Készletléti helye	01. hó	02. hó	03. hó	04. hó	05. hó	06. hó	07. hó	08. hó	09. hó	10. hó	11. hó	12. hó
1.													
	<i>Megfelelő (igen/nem)</i>												
2.													
	<i>Megfelelő (igen/nem)</i>												
3.													
	<i>Megfelelő (igen/nem)</i>												
4.													
	<i>Megfelelő (igen/nem)</i>												
5.													
	<i>Megfelelő (igen/nem)</i>												
6.													
	<i>Megfelelő (igen/nem)</i>												
	Ellenőrző aláírása:												

ERCSI EGÉSZSÉGÜGYI KÖZPONT NONPR. KFT. TŰZVÉDELMI SZABÁLYZATA

Részletes hibajegyzék

Lámpatest sorszáma	A hiba, hiányosság észlelésének ideje (hónap, nap), és annak leírás	Hiányosság megszüntetésének módja és dátuma (hónap, nap)	Hiányosságot megszüntető személy aláírása, szakvizsga bizonyítvány száma

5. / Alkalomszerű tűzveszélyes tevékenység feltételeinek megállapítása

A munkavégző neve

Tevékenység végzésének ideje: 202... év..... hó nap óra

..... perctől, 202. év..... hó napórapercig

Tevékenység helyszíne:

Tevékenység leírása:

Feltételek meghatározása:

.....,202... év hó nap

utasítást adó

A tevékenység végzése a tevékenység helyszíne szerinti létesítmény vezetőjével egyeztetésre került, aki a fent leírt feltételeket az alábbi tűzvédelmi előírásokkal egészítette ki:

a létesítmény vezetője

A munkavégzés feltételeit megértettem azokat tudomásul veszem, a munkálatokat az érvényben lévő tűzvédelmi jogszabályok, előírások, kötelezően alkalmazandó szabványok és a technológiai utasításban foglaltak szerint végzem.

a munkát végző aláírása

tűzv-i szakvizsga biz. száma

A munkavégző a tűzveszélyes tevékenységét befejezte, a helyszínt az előírások szerint átvizsgálta, a helyszínt a létesítmény vezetőjének átadta.

202.. év hó nap óra perc

létesítmény vezetője

munkavégző

6. / Módosítások jegyzéke

PÉLDÁNY SORSZÁMA: TULAJDONOSA.....

A SZABÁLYZAT HATÁLYBALÉPÉSE: 2021.....

ssz.	Módosítás leírása	Oldal	Változat dátuma	Aláírás
1.	Alapdokumentum		2021.	

8. / Tűzvédelmi oktatási napló

Tűzvédelmi oktatás időpontja:év hónap nap

Tűzvédelmi oktatás jellege: újfelveteles, ismétlődő, pótoktatás,
soron kívüli, rendkívüli ¹

Tűzvédelmi oktatás módszere: elméleti gyakorlati

Tűzvédelmi oktatás tárgya:

- tűzvédelmi szabályzatban foglaltak ismertetése
- dohányzás szabályai
- áramtalanítás fontossága, végrehajtása
- tüzesetén végre hajtandó feladatok
- tűzjelzése
- tűzoltó készülékek használata
- munkahelyek tűzvédelmi előírásai
- tűzvédelmi előírások megszegésének jogkövetkezményei

Tűzvédelmi oktatást tartotta, név:

képesítése:

aláírás:

Beszámoltatás eredménye: megfelelő, nem megfelelő ¹

Alulírott, a tűzvédelmi oktatáson elhangzottakat tudomásul veszem.
Azok betartását magamra nézve kötelezőnek tartom.

sorsz.	név	munkakör	aláírás	távolmaradás oka

9. / Jegyzőkönyv tűzriadó gyakorlatról

Készült: az ERCSI EGÉSZSÉGÜGYI KÖZPONT NONPROFIT KFT. 2451 Ercsi, Esze Tamás u. 14. alatti létesítményében, 202.....-án

Jelen vannak:

Tárgy: ERCSI EGÉSZSÉGÜGYI KÖZPONT NONPROFIT KFT. 2451 Ercsi, Esze Tamás u. 14 sz. alatti létesítmény tűzriadó gyakorlatának megtartása

Gyakorlat jellege: Begyakorló, Ellenőrző (aláhúzni)

Feltételezés:

A gyakorlat kezdési ideje: 202-án óraperc

Belső riasztás végrehajtásának módja:

Értékelés:

	jó	megfelelő	nem mf.
Belső riasztás értékelése			
kiürítés szakszerűsége ideje			
tűzvédelmi berendezések használata			
létszám ellenőrzése			
irányfény világítás működőképessége			
közművek kezelése			
mozgáskorlátozottak segítségének értékelése			
résztevők magatartása			
irányítók feladat megoldása			

Részletes értékelés:

Szükséges intézkedések:

A következő gyakorlat tervezett ideje 202

kmf.

10. / Meghatalmazás üzemeltető ellenőrzés elvégzéséhez

Alulírott Bukovi Mária, mint a Ercsi Egészségközpont Nonprofit Kft. vezetője, meghatalmazom
.....-t (név)

.....cím az Országos Tűzvédelmi Szabályzatról
szóló 54/2014. (XII. 5.) BM rendeletben (továbbiakban: OTSZ) foglaltaknak megfelelően az
alábbi műszaki megoldások üzemeltetői ellenőrzésének elvégzésével:

- Tűzoltó készülékek negyedéves ellenőrzése,
- Menekülési útirányt jelző rendszer havi ellenőrzése,
- Biztonsági világítás havi ellenőrzése,
- stb.

Az üzemeltetői ellenőrzés során:

- vizsgálja az időszakos felülvizsgálat és a karbantartás esedékességét,
- szemrevételezéssel, és ha az OTSZ előírja, gyakorlati próbával ellenőrzi az érintett műszaki megoldás működőképességét, ide értve:
 - *kijelölt telepítési, beépítési helyen való elhelyezését,*
 - *sértetlen állapotát,*
 - *észlelhetőségét és hozzáférhetőségét,*
 - *működtető eszközének, jelöléseinek, feliratainak észlelhetőségét és helyességét,*
 - *működőképessége szempontjából lényeges kijelzők, állapotjelzések alapján a műszaki megoldás állapotát,*
 - *működőképességét, működését kedvezőtlenül befolyásoló szennyeződés vagy környezeti körülmények jelenlétét.*
- az ellenőrzés elvégzését, megállapításait az ellenőrzés helyszínén annak időtartama alatt írásban dokumentálja és
- a működőképességet kedvezőtlenül befolyásoló körülményt és a működésképtelenség megállapítását az üzemeltetőnek az ellenőrzés befejezését követően azonnal írásban jelzi.

A meghatalmazás annak aláírásától visszavonásig érvényes.

Ercsi, 202.....

.....
Meghatalmazó

.....
Meghatalmazott

TARTALOMJEGYZÉK

1.	fejezet Tűzvédelmi szervezet	3
1.	/ A tűzvédelmi szervezet ismertetése (feladata, felépítése, működésének és irányításának rendje).....	3
2.	/ Az intézményvezető tűzvédelmi feladatai	4
3.	/ Az intézményvezető által kijelölt személyek tűzvédelmi feladatai:.....	5
4.	/ Az egészségügyi központ dolgozóinak tűzvédelmi feladatai	7
5.	/ Konkrét tűzvédelmi feladatok:	7
2.	fejezet Tűzvédelmi oktatás, felvilágosítás, szakvizsgáztatás	10
1.	/ A tűzvédelmi oktatás rendje	10
2.	/ Tűzvédelmi oktatásban kell részesíteni	10
3.	/ A tűzvédelmi oktatás fő témakörei	11
4.	/ A tűzvédelmi oktatás nyilvántartása	11
5.	/ Tűzriadó gyakorlat.....	11
6.	/ Tűzvédelmi szakvizsga.....	12
3.	fejezet Építmények, tevékenységek tűzvédelmi előírásai	13
1.	/ Tevékenység	13
2.	/ Ajtók, nyílászárók.....	13
3.	/ Szellőztetés	13
4.	/ Hő és füstelvezető rendszer	13
5.	/ Gépi berendezés.....	14
6.	/ Villamos berendezés.....	14
7.	/ villamos berendezések felülvizsgálata.....	15
8.	/ Villámvédelem felülvizsgálata	16
9.	/ Kémény, füstcsatorna, füstelvezetés.....	16
10.	/ Csatornahálózat	17
11.	/ Tűzveszélyes tevékenység.....	17
12.	/ Tüzelő-, fűtőberendezések.....	19
13.	/ Dohányzás	20
14.	/ Anyagtárolás.....	20
15.	/ Fokozottan tűz- vagy robbanásveszélyes osztályba tartozó anyagok.....	20
16.	/ Fokozottan tűz- vagy robbanásveszélyes anyagok tárolása	21
17.	/ Éghető folyadékok tárolása	22
18.	/ Tűzoltási út, terület és egyéb utak	22
19.	/ Tűzoltó készülékek	23
20.	/ Biztonsági jelek, feliratok.....	25
21.	/ Beruházás, felújítás során követendő eljárás	25

22.	/ Tűzvédelmi irattartó	27
23.	/ Szünetmentes energiaforrások	28
4.	fejezet Ellenőrzés, karbantartás, felülvizsgálat	28
1.	Általános előírások	28
2.	Az üzemeltetői ellenőrzést végző személy az ellenőrzési feladatai	29
3.	A jogosult személy	30
4.	Üzemeltető feladatai	31
5.	Tűzoltó készülékek ellenőrzése és karbantartása	31
6.	Beépített tűzjelző és beépített oltóberendezés, tűzoltó készülék, felszerelés	32
7.	Hő és füst elleni védelemi berendezések	34
5.	fejezet Helyiségek tűzvédelmi előírásai	35
1.	/ Irodára, iroda jellegű helyiségekre vonatkozó előírások:	35
2.	/ Öltözőkre vonatkozó tűzvédelmi előírások:	35
3.	/ Közlekedő, előtér helyiségekre vonatkozó előírások	36
4.	/ A rendelőhelyiségekre vonatkozó előírások	36
5.	/ Raktárakra, tárolókra vonatkozó előírások:	37
6.	/ Teakonyha, étkező és a hasonló célra használt területek tűzvédelmi szabályai	38
7.	/ Gépészeti helyiség	38
1.	melléklet - Tűzriadó terv	40
1.	/ A tűzoltás irányítását végzők feladatai	40
2.	/ A tűzoltásban részt vevő személyek általános kötelességei	40
3.	/ A tűzjelzés	41
4.	/ A tűzoltás előkészítése	42
5.	/ A felderítés	42
6.	/ Menekülés, életmentés	43
7.	/ Elsősegély ellátás	44
8.	/ Anyagmentés	45
9.	/ A tűzoltás	45
10.	/ Az égő, zárt helyiség, terület megközelítése	46
11.	/ A feszültség alatt lévő villamos hálózatok, berendezések tüzeinek oltása	47
12.	/ A gázvezetékek tüzeinek oltása	47
13.	/ Utómunkálatok	48
14.	/ Együtműködés a tűzoltósággal	48
15.	/ A létesítmény adatai:	50
2.	melléklet - Kiürítésszámítás	51
3.	melléklet - Alaprajzok	52
4.	melléklet - Tűzoltó készülék használata	55

5.	melléklet - Ellenőrzés, karbantartás, felülvizsgálat.....	56
6.	melléklet - Iratminták	57
1.	/ Tűzoltó készülék tűzvédelmi üzemeltetési napló.	57
2.	/ Fali tűzcsap tűzvédelmi üzemeltetési napló	58
3.	Hő és füstelvezető, valamint füstmentesítő ventilátor üzemeltetési napló	60
4.	Biztonsági világítás üzemeltetési napló.....	61
5.	/ Alkalmoszerű tűzveszélyes tevékenység feltételeinek megállapítása	63
6.	/ Módosítások jegyzéke	64
7.	/ Menekülési útirányjelző ellenőrzési napló	65
8.	/ Tűzvédelmi oktatási napló.....	66
9.	/ Jegyzőkönyv tűzriadó gyakorlatról	67
10.	/ Meghatalmazás üzemeltető ellenőrzés elvégzéséhez	68